



Statistische Berichte

Kennziffer
F II 1 j
2011

Baugenehmigungen in Bayern im Jahr 2011





Alle Veröffentlichungen im Internet unter
www.statistik.bayern.de/veroeffentlichungen

Diesen Code einfach mit der entsprechenden App scannen, um zum angegebenen Link zu gelangen.

Kostenlos

ist der Download von allen Statistischen Berichten (meist PDF- und Excel-Format) sowie von „Bayern Daten“ und „Statistik kommunal“ (Informationelle Grundversorgung).

Newsletter-Service

Für Themenbereich/e anmelden. Information über Neuerscheinung/en wird per E-Mail aktuell übermittelt.

Kostenpflichtig

sind die links genannten Veröffentlichungen in gedruckter Form sowie die Druck- und Dateiausgaben (auch auf Datenträger) aller anderen Veröffentlichungen. Bestellung direkt im Internet oder beim Vertrieb, per E-Mail oder Fax.

Impressum

Statistische Berichte

bieten in tabellarischer Form neuestes Zahlenmaterial der jeweiligen Erhebung. Dieses wird, soweit erforderlich, methodisch erläutert und kurz kommentiert.

Herausgeber, Druck und Vertrieb

Bayerisches Landesamt für
Statistik und Datenverarbeitung
St.-Martin-Str. 47
81541 München

Vertrieb

E-Mail vertrieb@statistik.bayern.de
Telefon 089 2119-205
Telefax 089 2119-457
Internet www.statistik.bayern.de/veroeffentlichungen

Auskunftsdienst

E-Mail info@statistik.bayern.de
Telefon 089 2119-218
Telefax 089 2119-1580

© Bayerisches Landesamt für Statistik und Datenverarbeitung, München 2012

Alle Veröffentlichungen oder Daten sind Werke im Sinne von § 2 Urheberrechtsgesetz. Die Verwendung, Vervielfältigung und/oder Verbreitung von Veröffentlichungen oder Daten gleich welchen Mediums (Print, Datenträger, Datei etc.) – auch auszugsweise – ist nur mit Quellenangabe gestattet. Sie bedarf der vorherigen Genehmigung bei Nutzung für gewerbliche Zwecke, bei entgeltlicher Verbreitung oder bei Weitergabe an Dritte sowie bei Weiterverbreitung über elektronische Systeme und/oder Datenträger. Sofern in den Produkten auf das Vorhandensein von Copyrightrechten Dritter hingewiesen wird, sind die in deren Produkten ausgewiesenen Copyrightbestimmungen zu wahren. Alle übrigen Rechte bleiben vorbehalten.

Zeichenerklärung

- 0 mehr als nichts, aber weniger als die Hälfte der kleinsten in der Tabelle nachgewiesenen Einheit
- nichts vorhanden oder keine Veränderung
- / keine Angabe, da Zahl nicht sicher genug
- Zahlenwert unbekannt, geheimzuhalten oder nicht rechenbar
- ... Angabe fällt später an
- x Tabellenfach gesperrt, da Aussage nicht sinnvoll
- () Nachweis unter dem Vorbehalt, dass der Zahlenwert erhebliche Fehler aufweisen kann
- p vorläufiges Ergebnis
- r berichtiges Ergebnis
- s geschätztes Ergebnis
- D Durchschnitt
- ≙ entspricht

Auf- und Abrundungen

Im Allgemeinen ist ohne Rücksicht auf die Endsummen auf- bzw. abgerundet worden. Deshalb können sich bei der Summierung von Einzelangaben geringfügige Abweichungen zu den ausgewiesenen Endsummen ergeben. Bei der Aufgliederung der Gesamtheit in Prozent kann die Summe der Einzelwerte wegen Rundens vom Wert 100 % abweichen. Eine Abstimmung auf 100 % erfolgt im Allgemeinen nicht.

Inhaltsübersicht

Seite

Erläuterungen

3

Grafiken

1. Genehmigte Wohnungen in Bayern seit 2001.....	4
2. Genehmigte Wohnungen in den Regierungsbezirken in Bayern im Jahr 2011.....	4
3. Genehmigte neue Nichtwohngebäude in Bayern im Jahr 2011.....	4
4. Genehmigte Wohnungen in den kreisfreien Städten und Landkreisen in Bayern im Jahr 2011.....	5
5. Genehmigte Wohnungen in neuen Wohngebäuden je 1 000 Einwohner in Bayern im Jahr 2011.....	5
6. Veranschlagte Baukosten je m ² Wohn- bzw. Nutzfläche im Neubau in Bayern in den Jahren 2001 und 2011.....	5

Tabellen

1. Baugenehmigungen in Bayern seit 1980.....	6
2. Baugenehmigungen in Bayern seit 2007 nach Monaten.....	7
3. Baugenehmigungen für Wohn- und Nichtwohngebäude in Bayern im Jahr 2011 nach Gebäudearten und Bauherren.....	8
4. Baugenehmigungen für Wohn- und Nichtwohngebäude in Bayern im Jahr 2011 nach Kreisen.....	10
5. Baugenehmigungen für neue Wohn- und Nichtwohngebäude im Fertigteilbau in Bayern im Jahr 2011 nach Gebäudearten und Bauherren.....	18
6. Baugenehmigungen für neue Wohngebäude in Bayern im Jahr 2011 nach Regierungsbezirken, Gebäudearten und privaten Haushalten als Bauherren.....	19
7. Baugenehmigungen für neue Wohngebäude im Genehmigungsverfahren in Bayern im Jahr 2011 nach Regierungsbezirken, Gebäudearten und privaten Haushalten als Bauherren.....	20
8. Baugenehmigungen für neue Wohn- und Nichtwohngebäude in Bayern im Jahr 2011 nach Gebäudearten, Regierungsbezirken und der vorwiegenden Beheizung.....	21
9. Baugenehmigungen für neue Wohn- und Nichtwohngebäude in Bayern im Jahr 2011 nach Gebäudearten, Regierungsbezirken und der verwendeten primären Heizenergie.....	22
10. Baugenehmigungen für neue Wohn- und Nichtwohngebäude in Bayern im Jahr 2011 nach Gebäudearten, Regierungsbezirken und der verwendeten sekundären Heizenergie.....	24
11. Baugenehmigungen für neue Wohn- und Nichtwohngebäude in Bayern im Jahr 2011 nach Gebäudearten und dem überwiegend verwendeten Baustoff.....	26

Erläuterungen

Die Statistiken der Bautätigkeit im Hochbau sind angeordnet durch das Gesetz über die Statistik der Bautätigkeit im Hochbau und die Fortschreibung des Wohnungsbestandes (Hochbaustatistikgesetz - HBauStatG) vom 5. Mai 1998 (BGBl I S. 869) zuletzt geändert durch Artikel 5a des Gesetzes vom 12. April 2011 (BGBl I S. 619) in Verbindung mit dem Gesetz über die Statistik für Bundeszwecke (Bundesstatistikgesetz - BStatG) vom 22. Januar 1987 (BGBl I S. 462, 565), zuletzt geändert durch Artikel 3 des Gesetzes vom 7. September 2007 (BGBl I S. 2246). Die Hochbaustatistik erstreckt sich auf genehmigungs- oder zustimmungsbedürftige, sowie kenntnisgabe- oder anzeigepflichtige oder einem Genehmigungsverfahren unterliegende Baumaßnahmen, bei denen Wohnraum oder sonstiger Nutzraum geschaffen oder verändert wird.

Gebäude, die im Gebiet eines gültigen Bebauungsplanes gebaut werden sollen, bedürfen gemäß Artikel 58 der Bayerischen Bauordnung (BayBO) keiner Genehmigung. Für sie gilt das **Genehmigungsfreistellungsverfahren**.

In den Ergebnissen der Baugenehmigungsstatistik (Tabellen 1 bis 9) sind auch Bauvorhaben nachgewiesen, die seit 1. Juni 1994 aufgrund der neuen Bauordnung im Rahmen von Genehmigungsfreistellungsverfahren durchgeführt werden. Ergebnisse über diese Bauvorhaben sind in Tabelle 6 gesondert aufgeführt.

Methodische Hinweise

Bei der Baugenehmigungsstatistik handelt es sich um eine laufende Erhebung mit monatlicher und jährlicher Aufbereitung, wobei die Summe der Monatsergebnisse aus der monatlichen Aufbereitung nicht mit dem Jahresergebnis gleichzusetzen ist. Gleiches trifft auch für die Quartale zu. Die monatliche Berichterstattung basiert auf den von den Bauaufsichtsbehörden abgegebenen Meldungen, die nicht immer zeitgerecht übermittelt werden und berücksichtigt daher nur die Objekte, von denen im Berichtszeitraum die Baugenehmigung übersandt wurde. Bei der jährlichen Aufbereitung werden nachträglich bekannt gewordene Veränderungen bei den Bauvorhaben (Tektoren) eingearbeitet.

Baumaßnahmen an bestehenden Gebäuden können zur Verringerung der Anzahl der Wohnungen bzw. der Wohn- oder Nutzfläche führen. Dadurch können in den Tabellen auch negative Werte stehen.

Ausgewählte Begriffe

Erhebungseinheit ist das Gebäude bzw. die Baumaßnahme. Im Nichtwohnbau werden Bagatellbauten - mit Ausnahme von Gebäuden mit Wohnraum - bis zu einem Volumen von 350 m³ Rauminhalt oder 18 000 € veranschlagte Kosten des Bauwerks nicht erfasst. Unter Errichtung neuer Gebäude werden Neu- und Wiederaufbauten verstanden. Als Wiederaufbau gilt der Aufbau zerstörter oder abgerissener Gebäude ab Oberkante des noch vorhandenen Kellergeschosses. Baumaßnahmen an bestehenden Gebäuden sind bauliche Veränderungen an bestehenden Gebäuden durch Umbau-, Ausbau-, Erweiterungs- oder Wiederherstellungsmaßnahmen.

Als **Gebäude** gelten nach der Systematik der Bauwerke selbständig benutzbare, überdachte Bauwerke, die auf Dauer errichtet sind und von Menschen betreten werden können. Sie dienen dem Schutz von Menschen, Tieren oder Sachen. Dabei kommt es auf die Umschließung durch Wände nicht an. Gebäude in diesem Sinne sind auch selbständig benutzbare, unterirdische Bauwerke. Unterkünfte, wie z.B. Baracken, Gartenlauben, Behelfsheime u. dgl., die nur für begrenzte Dauer errichtet oder von geringem Wohnwert sind, werden - ebenso wie behelfsmäßige Nichtwohnbauten und freistehende selbständige Konstruktionen - nicht zu den Gebäuden gerechnet.

Ein Bauwerk gilt als **Fertigteilbau**, wenn geschosshohe oder raumbreite tragende Fertigteile für Außen- oder Innenwände verwendet werden. Dazu zählen auch Gebäude, bei denen nur der überwiegende Teil der tragenden Konstruktion (gemessen am Rauminhalt) aus Fertigteilen besteht.

Überwiegend verwendeter Baustoff ist derjenige, der bei der Erstellung der tragenden Konstruktion des Gebäudes überwiegend Verwendung findet.

Als **Kosten des Bauwerks** werden die zum Zeitpunkt der Baugenehmigung veranschlagten Kosten der Baukonstruktion (einschl. Erdarbeiten), die Kosten der Installation, deren betriebstechnische

Anlagen und die Kosten für betriebliche Einbauten sowie für besondere Bauausführungen erfasst. Sie schließen die Umsatzsteuer ein.

Nichtwohngebäude sind Gebäude, die überwiegend für Nichtwohnzwecke (gemessen an der Gesamtnutzfläche) bestimmt sind.

Als **Nutzfläche** (ohne Wohnfläche) gilt entsprechend DIN 277 derjenige Teil der Netto-Grundfläche (ohne Wohnfläche), der der Zweckbestimmung und Nutzung des Bauwerks dient. Zur Nutzfläche gehören nicht die Konstruktions-, Funktions- und Verkehrsflächen.

Der **Rauminhalt** von Bauwerken ist entsprechend DIN 277 das von den äußeren Begrenzungsflächen eines Gebäudes eingeschlossene Volumen, d.h. das Produkt aus der überbauten Fläche und der anzusetzenden Höhe.

Die **Wohnfläche** von Wohnungen (entsprechend der 11. Berechnungsverordnung) ist die Summe der anrechenbaren Grundflächen der Räume, die ausschließlich zu einer Wohnung gehören.

Wohngebäude sind Gebäude, die mindestens zur Hälfte (gemessen an der Gesamtnutzfläche) Wohnzwecken dienen. Ferien-, Sommer- und Wochenendhäuser mit einer Mindestgröße von 50 m² Wohnfläche rechnen ebenfalls dazu.

Ein **Einzelhaus** ist ein einzelnes, freistehendes Wohngebäude. Es kann auch aus mehreren Gebäudeteilen bestehen. Ein Einzelhaus kann ein Ein-, Zwei- oder Mehrfamilienhaus sein. Ein **Doppelhaus** besteht aus zwei Wand an Wand gebauten Wohngebäuden, die durch massive und vom Keller bis zum Dach reichende Wände (Brandmauer) getrennt sind. Diese Gebäude können Ein-, Zwei- oder Mehrfamilienhäuser sein. Doppelhaushälften werden als separate Gebäude nachgewiesen.

Ein **gereihtes Haus** ist ein Wohngebäude, das mit mindestens zwei anderen Wohngebäuden gleichen Typs (Ein-, Zwei- oder Mehrfamilienhaus) aneinander gebaut ist. Die einzelnen Gebäude können auch seitlich oder in der Höhe versetzt sein. Entscheidend für die Zuordnung "gereihtes Haus" (Reihenhaus) ist die Begrenzung dieser Gebäude durch die Baugrundstücke, d.h. eine Gebäudeteilseite muss unmittelbar auf der Grundstücksgrenze liegen. Bei Gebäuden ohne separaten Garagenteil bilden die Gebäudegrenzen beidseitig die Grundstücksgrenzen. Die Reiheneckhäuser, die in vielen Fällen auf größeren Grundstücksanteilen errichtet wurden, werden ebenfalls zu den gereihten Häusern gerechnet.

Wohnheime sind Wohngebäude, in denen bestimmte Personengruppen gemeinschaftlich wohnen. Sie dienen primär dem Wohnen, können sowohl "Wohnungen" als auch "sonstige Wohneinheiten" enthalten und besitzen Gemeinschaftseinrichtungen (Gemeinschaftsverpflegung, Gemeinschaftsräume usw.).

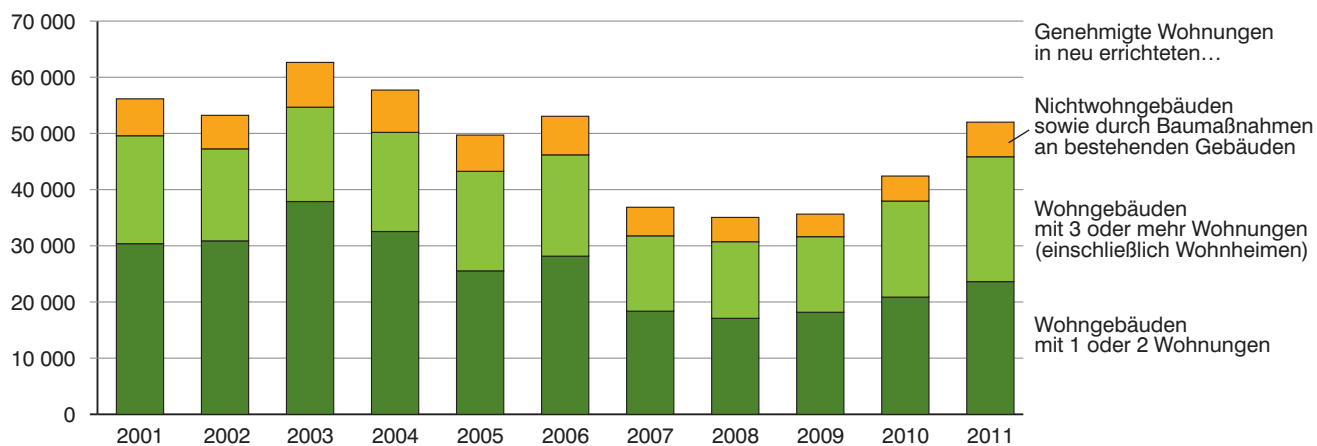
Die **Wohneinheiten** werden in **Wohnungen** und in **sonstige Wohneinheiten** unterschieden. Eine **Wohnung** besteht aus einem oder mehreren Räumen, die die Führung eines Haushalts ermöglichen, darunter stets eine Küche oder ein Raum mit fest installierter Kochgelegenheit. Eine Wohnung hat grundsätzlich einen eigenen abschließbaren Zugang unmittelbar vom Freien, von einem Treppenhaus oder einem Vorraum, ferner Wasserversorgung, Abguss und Toilette, die auch außerhalb des Wohnungsabschlusses liegen können.

Eigentumswohnungen sind Wohnungen, an denen durch Eintragung im Wohnungsgrundbuch Sondereigentum nach den Vorschriften des Wohnungseigentumsgesetzes begründet worden ist oder durch Vormerkung begründet werden soll. Sie kommen nur in Gebäuden vor, in denen ausschließlich Sondereigentum an Wohnungen (Wohnungseigentum) und - soweit vorhanden - an nicht zu Wohnzwecken dienenden Räumen (Teileigentum) besteht.

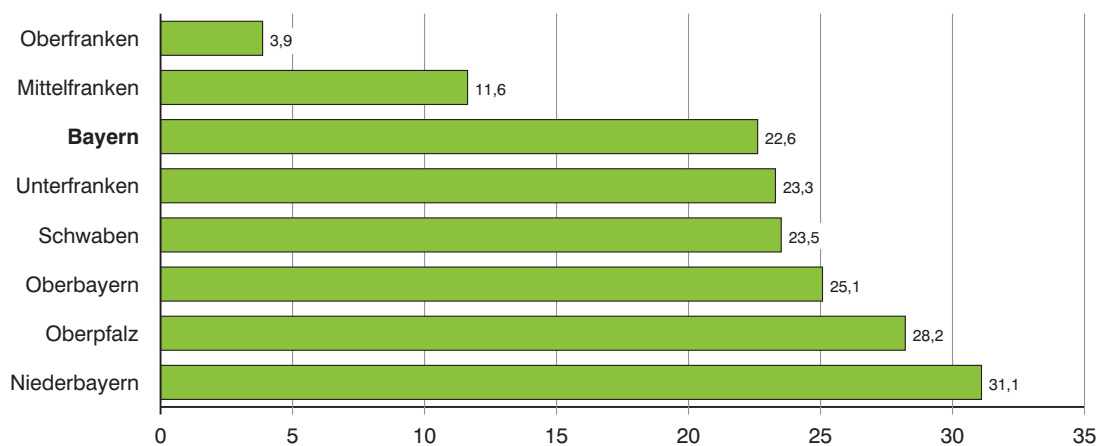
Sonstige Wohneinheiten sind alle übrigen Wohneinheiten ohne Küche oder Kochnische. Zu ihnen zählen vor allem einzelne oder zusammenhängende Räume in Wohnheimen für die ständige wohnliche Unterbringung der Heimbewohner.

Zu den **Wohnräumen** zählen alle Zimmer (Wohn- und Schlafräume mit 6 oder mehr m² Wohnfläche) und Küchen. Nicht als Zimmer gelten Nebenräume wie Abstellräume, Speisekammern, Flure, Badezimmer und Toiletten.

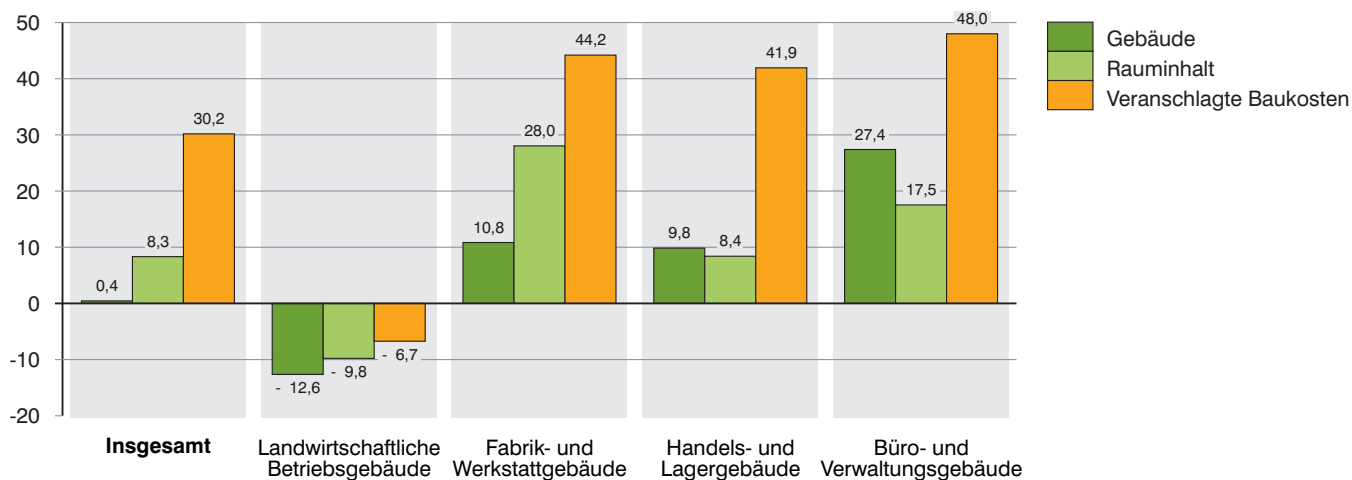
1. Genehmigte Wohnungen in Bayern seit 2001



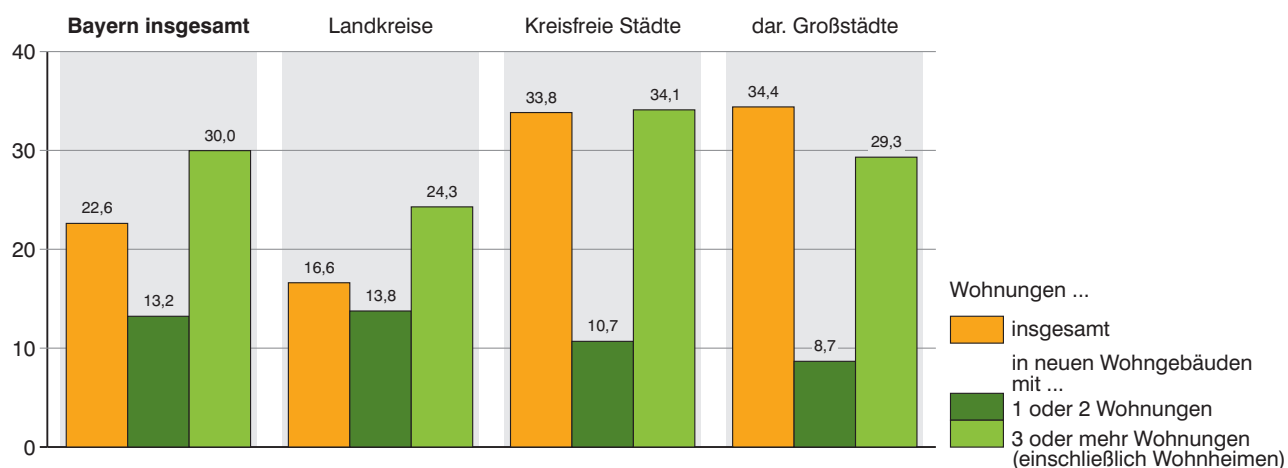
2. Genehmigte Wohnungen in den Regierungsbezirken in Bayern im Jahr 2011 Veränderung gegenüber dem Vorjahr in Prozent



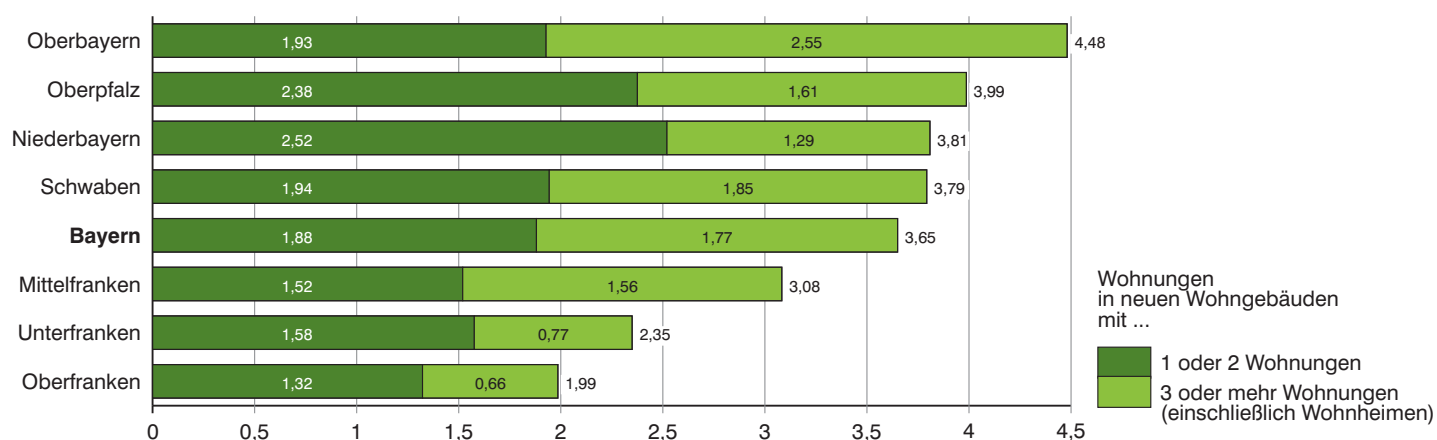
3. Genehmigte neue Nichtwohngebäude in Bayern im Jahr 2011 Veränderung gegenüber dem Vorjahr in Prozent



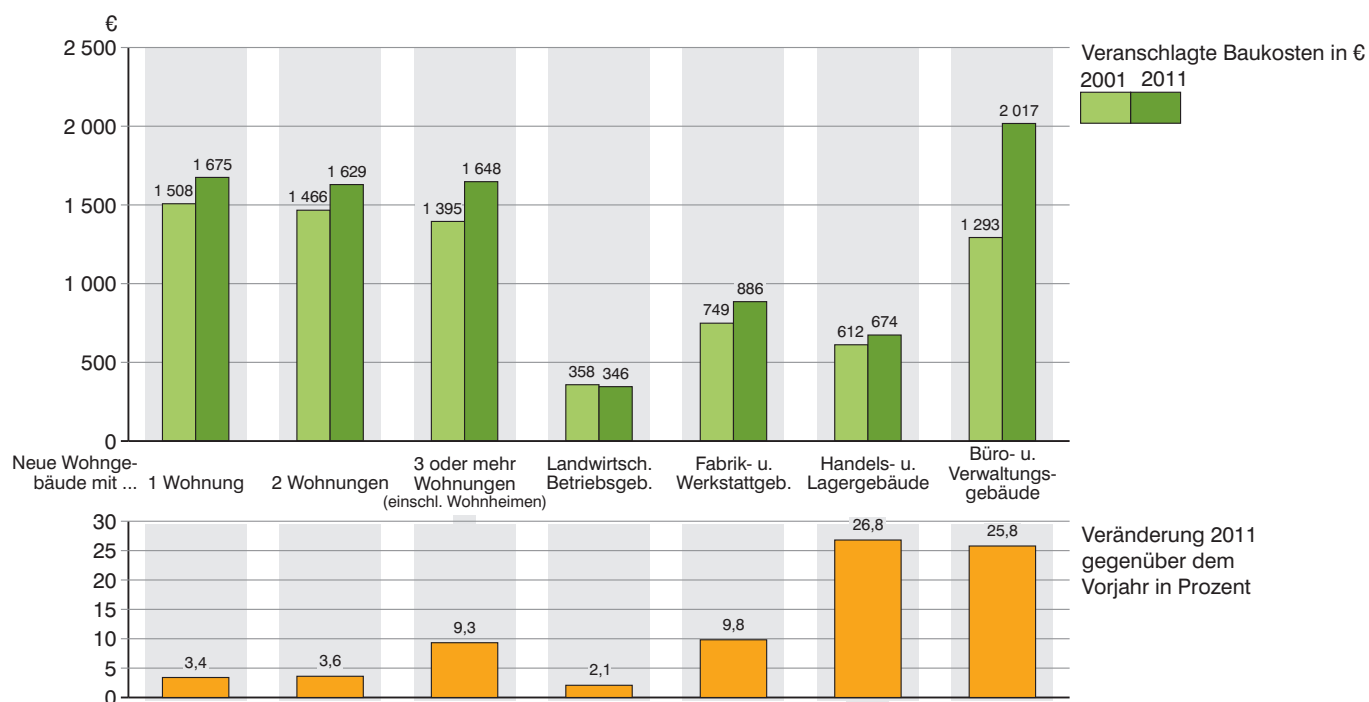
4. Genehmigte Wohnungen in den kreisfreien Städten und Landkreisen in Bayern im Jahr 2011 Veränderung gegenüber dem Vorjahr in Prozent



5. Genehmigte Wohnungen in neuen Wohngebäuden je 1 000 Einwohner in Bayern im Jahr 2011



6. Veranschlagte Baukosten je m² Wohn- bzw. Nutzfläche im Neubau in Bayern in den Jahren 2001 und 2011



1. Baugenehmigungen in Bayern seit 1980

Berichtszeitraum	Errichtung neuer Gebäude								Wohnungen ins- gesamt ³⁾
	Wohnbau ¹⁾				Nichtwohnbau				
	Gebäude	Rauminhalt	Wohnungen	Veranschlagte Kosten der Bauwerke ²⁾	Gebäude	Rauminhalt	Nutzfläche	Veranschlagte Kosten der Bauwerke ²⁾	
	Anzahl	1 000 m³	Anzahl	1 000 €	Anzahl	1 000 m³	100 m²	1 000 €	
1980	42 566	50 413	73 417	6 827 827	11 360	42 724	72 524	3 799 500	78 718
1981	37 272	46 050	70 107	6 772 884	10 417	35 868	60 322	3 441 718	75 876
1982	31 503	40 525	64 146	6 405 406	10 028	36 050	61 071	3 855 039	70 241
1983	37 764	48 904	81 866	8 100 298	12 113	40 092	68 836	4 079 289	88 555
1984	31 008	39 885	68 817	6 792 378	9 556	34 241	55 451	3 381 131	74 460
1985	27 221	33 478	55 421	5 783 277	9 902	35 130	57 959	3 708 322	61 026
1986	27 710	31 981	49 556	5 553 623	9 981	39 286	64 529	4 276 282	54 466
1987	27 342	31 461	46 778	5 520 504	10 368	39 422	63 623	4 058 230	51 004
1988	29 932	34 521	51 349	6 154 538	11 163	41 147	67 438	4 637 392	56 256
1989	31 595	38 472	59 472	6 986 363	11 383	43 889	72 318	4 894 633	65 475
1990	35 952	46 716	76 581	8 763 791	12 004	45 546	74 233	5 376 050	86 316
1991	34 552	46 538	77 999	9 177 417	12 176	52 237	83 570	6 439 827	87 792
1992	39 058	55 413	95 884	11 693 365	11 953	47 214	78 490	6 510 591	107 204
1993	43 469	62 914	110 080	14 051 106	12 003	44 873	72 831	6 528 672	122 865
1994	44 728	65 642	115 754	15 328 241	11 517	46 375	76 397	7 026 881	127 598
1995	35 042	48 876	81 871	11 637 840	11 142	48 228	75 253	7 255 566	92 272
1996	35 931	45 740	69 308	10 962 664	10 663	41 931	65 730	5 585 679	78 654
1997	35 772	43 890	64 297	10 272 471	11 169	42 014	66 835	5 378 766	73 567
1998	40 148	47 558	68 745	10 980 529	12 192	49 462	78 080	5 919 860	78 359
1999	39 168	45 674	65 840	10 572 695	10 477	51 434	80 688	6 270 203	74 777
2000	33 124	38 461	55 372	8 983 497	10 187	46 184	75 709	5 753 671	63 163
2001	29 609	34 578	49 588	8 109 415	9 072	50 103	80 871	6 643 446	56 161
2002	30 040	33 948	47 256	8 079 298	8 308	44 977	69 385	6 152 051	53 225
2003	36 130	40 918	54 673	9 627 081	7 898	40 503	62 357	4 632 453	62 645
2004	31 255	35 901	50 189	8 518 789	7 803	36 761	56 717	4 293 700	57 721
2005	25 510	29 839	43 254	7 160 738	7 375	35 516	54 602	4 168 851	49 712
2006	27 896	32 427	46 188	7 820 357	8 561	42 457	66 278	4 915 995	53 057
2007	18 537	21 752	31 771	5 345 086	8 019	48 907	72 068	5 376 179	36 859
2008	17 203	21 138	30 728	5 353 426	8 564	50 763	74 163	5 395 346	35 053
2009	18 136	22 133	31 621	5 701 553	8 596	46 509	69 543	6 257 727	35 639
2010	20 980	25 299	37 962	6 811 771	9 733	49 407	70 914	5 519 497	42 416
2011	24 159	30 278	45 847	8 610 161	9 776	53 520	79 021	7 185 108	52 010
2004 1. Vj.	11 896	13 252	17 036	3 105 265	1 821	9 183	14 277	1 212 960	19 711
2. Vj.	6 925	8 152	11 307	1 937 079	2 214	9 804	14 615	970 490	13 013
3. Vj.	6 181	7 234	10 513	1 733 556	2 095	9 288	14 469	1 066 702	12 191
4. Vj.	6 252	7 263	11 338	1 742 487	1 674	8 492	13 170	1 045 209	12 805
2005 1. Vj.	6 860	7 874	10 630	1 873 569	1 465	7 586	11 696	1 070 058	12 218
2. Vj.	6 015	7 115	10 311	1 710 441	2 179	9 303	14 784	1 013 383	11 970
3. Vj.	6 198	7 330	11 025	1 773 107	2 056	9 687	14 724	1 076 498	12 843
4. Vj.	6 435	7 508	11 259	1 801 094	1 677	8 912	13 409	1 010 079	12 652
2006 1. Vj.	10 415	11 850	15 891	2 812 240	1 649	8 708	13 886	1 142 080	18 128
2. Vj.	6 912	8 112	11 595	1 952 061	2 591	10 990	17 832	1 241 731	13 560
3. Vj.	6 318	7 413	11 242	1 821 857	2 394	12 401	18 586	1 407 056	12 683
4. Vj.	4 251	5 059	7 460	1 235 998	1 927	10 344	15 948	1 125 891	8 753
2007 1. Vj.	4 662	5 349	7 618	1 274 174	1 641	9 052	13 664	1 010 421	8 735
2. Vj.	5 110	6 014	8 834	1 488 377	2 296	13 434	20 917	1 464 264	10 314
3. Vj.	4 891	5 816	8 638	1 437 279	2 265	13 773	19 471	1 440 363	9 983
4. Vj.	3 873	4 566	6 677	1 143 510	1 818	12 630	18 015	1 462 480	7 830
2008 1. Vj.	4 043	4 894	6 883	1 217 971	1 809	11 004	15 242	1 101 097	8 077
2. Vj.	4 795	5 898	8 463	1 485 897	2 630	14 386	20 743	1 398 321	9 678
3. Vj.	4 633	5 765	8 731	1 470 519	2 301	13 919	20 837	1 441 689	9 673
4. Vj.	3 732	4 580	6 645	1 178 558	1 824	11 455	17 335	1 459 380	7 619
2009 1. Vj.	3 760	4 655	6 609	1 184 006	1 637	10 127	15 011	1 318 984	7 463
2. Vj.	4 726	5 753	8 151	1 480 151	2 214	11 062	15 662	1 277 537	9 308
3. Vj.	5 241	6 390	9 014	1 653 455	2 418	11 806	18 422	1 585 239	9 966
4. Vj.	4 411	5 432	8 029	1 405 071	2 324	13 555	20 540	2 086 762	9 081
2010 1. Vj.	4 187	5 052	7 037	1 327 115	1 964	9 440	13 667	1 215 101	7 949
2. Vj.	5 579	6 646	9 827	1 756 442	2 980	13 443	19 773	1 407 285	11 186
3. Vj.	6 123	7 236	10 728	1 924 055	2 572	14 265	19 037	1 376 314	11 962
4. Vj.	5 090	6 365	10 369	1 804 005	2 218	12 260	18 429	1 525 087	11 314
2011 1. Vj.	5 848	6 970	10 042	1 956 626	1 988	11 326	16 999	1 541 707	11 564
2. Vj.	6 493	8 017	12 146	2 234 976	2 728	14 025	20 917	1 842 182	13 539
3. Vj.	6 176	7 864	12 209	2 263 994	2 598	13 283	19 846	1 639 726	13 684
4. Vj.	5 641	7 428	11 969	2 154 077	2 463	14 880	21 232	2 163 030	13 767

¹⁾ Einschl. Wohnheime. - ²⁾ Im Vergleich zu früheren Veröffentlichungen feststellbare Abweichungen im Ergebnissachweis resultieren aus einer nachträglichen maschinellen Umsetzung der gemeldeten DM-Beträge in Euro-Werte in den Einzeldatensätzen. - ³⁾ In Wohn- und Nichtwohngebäuden einschl. Baumaßnahmen an bestehenden Gebäuden.

2. Baugenehmigungen in Bayern seit 2007 nach Monaten

Berichtszeitraum	Errichtung neuer Gebäude								Wohnungen ins- gesamt ³⁾
	Wohnbau ¹⁾				Nichtwohnbau				
	Gebäude	Rauminhalt	Wohnungen	Veranschlagte Kosten der Bauwerke ²⁾	Gebäude	Rauminhalt	Nutzfläche	Veranschlagte Kosten der Bauwerke ²⁾	
2007 Januar	1 376	1 541	2 144	357 105	469	3 148	4 760	344 743	2 520
Februar	1 683	1 869	2 654	441 371	512	2 470	3 863	294 000	2 958
März	1 603	1 939	2 820	475 708	660	3 423	5 040	371 678	3 259
April	1 625	1 866	2 623	455 500	678	4 504	7 113	528 156	3 120
Mai	1 810	2 171	3 341	540 052	841	5 160	7 492	519 702	3 763
Juni	1 675	1 977	2 872	492 742	777	3 770	6 312	416 406	3 433
Juli	1 710	2 118	3 333	524 055	819	4 827	6 895	553 389	3 784
August	1 636	1 870	2 661	463 526	734	4 561	6 364	474 595	3 075
September ..	1 545	1 828	2 644	449 698	712	4 383	6 208	411 811	3 124
Oktober	1 651	1 960	2 917	491 200	784	5 071	7 576	636 986	3 393
November ...	1 277	1 527	2 270	387 047	585	4 415	6 076	505 791	2 668
Dezember ...	945	1 078	1 490	265 322	449	3 143	4 363	319 703	1 769
2008 Januar	1 335	1 617	2 408	404 079	523	3 132	4 475	315 277	2 758
Februar	1 348	1 641	2 326	409 991	621	4 312	5 673	374 468	2 859
März	1 360	1 636	2 149	403 943	665	3 560	5 094	411 352	2 460
April	1 711	2 049	2 753	507 674	904	5 439	7 957	539 944	3 268
Mai	1 511	1 871	2 684	481 789	854	4 193	6 188	409 023	3 067
Juni	1 573	1 978	3 026	496 454	872	4 757	6 598	449 234	3 343
Juli	1 657	2 068	3 215	529 221	822	5 114	7 154	519 891	3 565
August	1 465	1 848	2 603	464 503	726	4 442	6 507	480 347	2 968
September ..	1 511	1 850	2 913	476 795	752	4 361	7 175	441 236	3 139
Oktober	1 432	1 732	2 464	443 175	753	3 933	6 366	399 285	2 808
November ...	1 230	1 616	2 443	420 280	608	4 494	6 743	691 757	2 829
Dezember ...	1 070	1 232	1 738	315 103	463	3 032	4 227	368 338	1 982
2009 Januar	1 107	1 365	1 923	341 602	464	3 741	5 076	435 772	2 171
Februar	1 068	1 355	2 060	347 864	468	2 625	4 221	382 575	2 236
März	1 585	1 933	2 626	494 537	705	3 761	5 715	500 847	3 056
April	1 548	1 901	2 788	482 339	791	3 401	4 984	476 845	3 192
Mai	1 593	1 949	2 760	501 758	701	4 113	5 275	390 941	3 173
Juni	1 585	1 903	2 603	495 991	722	3 548	5 403	410 456	2 943
Juli	1 712	2 076	2 749	539 351	883	4 035	6 415	512 656	3 181
August	1 824	2 250	3 238	580 126	794	4 174	6 615	566 706	3 488
September ..	1 706	2 066	3 028	534 346	740	3 595	5 389	505 410	3 297
Oktober	1 634	1 982	2 831	518 365	851	4 675	6 959	600 359	3 127
November ...	1 412	1 757	2 637	457 445	774	3 885	5 925	506 430	2 974
Dezember ...	1 368	1 774	2 804	452 157	695	4 955	7 560	965 960	3 212
2010 Januar	979	1 185	1 711	316 232	462	2 158	3 437	336 290	1 970
Februar	1 327	1 577	2 210	408 739	586	3 325	4 473	329 278	2 544
März	1 881	2 290	3 116	602 144	916	3 958	5 757	549 603	3 435
April	1 702	1 973	2 843	521 615	961	3 973	5 772	353 771	3 217
Mai	1 833	2 242	3 362	595 310	1 062	5 442	7 733	597 155	3 818
Juni	2 044	2 430	3 621	639 493	957	4 029	6 266	456 707	4 150
Juli	1 978	2 335	3 565	623 034	857	3 746	5 433	398 711	3 940
August	2 058	2 447	3 661	653 032	888	3 697	5 859	417 704	4 040
September ..	2 087	2 453	3 500	647 989	827	6 822	7 745	559 899	3 980
Oktober	1 900	2 353	3 700	646 812	817	4 548	6 354	561 457	3 907
November ...	1 615	2 062	3 235	600 440	707	3 955	6 061	378 643	3 573
Dezember ...	1 575	1 957	3 445	557 789	693	3 757	6 011	584 743	3 846
2011 Januar	1 314	1 558	2 152	447 505	476	2 421	3 669	290 954	2 826
Februar	1 927	2 364	3 494	677 382	634	4 260	6 147	591 976	3 846
März	2 607	3 048	4 364	831 793	878	4 644	7 183	658 777	4 860
April	2 203	2 743	4 072	763 626	869	4 593	6 664	636 846	4 521
Mai	2 441	2 863	4 173	789 605	1 027	4 969	7 587	620 696	4 746
Juni	1 849	2 411	3 901	681 721	832	4 462	6 667	583 740	4 272
Juli	2 186	2 703	3 767	753 990	844	3 798	6 325	448 920	4 252
August	2 139	2 718	4 620	787 661	920	4 694	6 520	567 062	5 066
September ..	1 851	2 443	3 823	722 361	834	4 792	7 001	623 744	4 367
Oktober	1 832	2 347	3 666	672 284	930	4 100	6 177	556 559	4 349
November ...	1 901	2 402	3 882	726 746	842	4 979	6 937	658 992	4 307
Dezember ...	1 908	2 679	4 421	755 047	692	5 805	8 120	948 063	5 155

¹⁾ Einschl. Wohnheime. - ²⁾ Im Vergleich zu früheren Veröffentlichungen feststellbare Abweichungen im Ergebnisausweis resultieren aus einer nachträglichen maschinellen Umsetzung der gemeldeten DM-Beträge in Euro-Werte in den Einzeldatensätzen. - ³⁾ In Wohn- und Nichtwohngebäuden einschl. Baumaßnahmen an bestehenden Gebäuden.

3. Baugenehmigungen für Wohn- und Nichtwohngebäude

Lfd. Nr.	Gebäudeart Bauherr	Errichtung neuer				
		Gebäude	Rauminhalt	Nutzfläche	Wohnungen	
					insgesamt	Wohnfläche
					Anzahl	100 m ²

Wohnbau

1	Wohngebäude mit 1 Wohnung	19 734	18 688	9 143	19 734	30 766
2	Wohngebäude mit 2 Wohnungen	1 944	2 597	1 171	3 888	4 401
3	Wohngebäude mit 3 oder mehr Wohnungen	2 441	8 643	2 478	20 556	16 177
4	Wohnheime	40	350	85	1 669	454
5	Wohngebäude insgesamt	24 159	30 278	12 878	45 847	51 799
6	darunter Wohngebäude mit Eigentumswohnungen	1 585	5 971	1 605	14 300	11 336
7	Wohngebäude im Freistellungsverfahren ²⁾	6 165	6 441	3 044	8 797	10 980
	Von den Wohngebäuden entfielen auf:					
8	Öffentliche Bauherren	80	277	68	827	482
9	Unternehmen	5 453	9 645	2 988	20 612	17 905
10	davon Wohnungsunternehmen	4 674	8 469	2 442	18 755	15 968
11	Immobilienfonds	20	26	5	46	50
12	sonstige Unternehmen	759	1 150	541	1 811	1 887
13	Private Haushalte	18 589	20 186	9 749	23 954	33 158
14	Organisationen ohne Erwerbszweck	37	170	73	454	254

Nichtwohnbau

15	Anstaltsgebäude	77	996	1 834	218	87
16	Büro- und Verwaltungsgebäude	451	3 601	6 171	89	93
17	Landwirtschaftliche Betriebsgebäude	3 026	11 490	16 923	70	73
18	Nichtlandwirtschaftliche Betriebsgebäude	5 562	33 664	48 026	556	555
19	darunter Fabrik- und Werkstattgebäude	1 217	11 302	14 232	117	147
20	Handels- und Lagergebäude	2 823	18 519	24 134	405	378
21	Hotels und Gaststätten	113	491	994	16	15
22	Sonstige Nichtwohngebäude	660	3 769	6 067	103	98
23	Nichtwohngebäude insgesamt	9 776	53 520	79 021	1 036	906
24	darunter Nichtwohngebäude im Freistellungsverfahren ²⁾	809	3 360	5 295	88	97
	Von den Nichtwohngebäuden entfielen auf:					
25	Öffentliche Bauherren	589	3 505	5 534	19	19
26	Unternehmen	6 728	44 716	64 557	756	626
27	davon Land- und Forstwirtschaft, Tierhaltung, Fischerei	3 134	11 604	17 123	69	71
28	Produzierendes Gewerbe	1 512	15 350	20 219	75	89
29	Handel, Kreditinstitute und Versicherungsgewerbe, Dienstleistungen, Verkehr und Nachrichtenübermittlung, Wohnungsunternehmen und Immobilienfonds	2 082	17 762	27 214	612	466
30	Private Haushalte	2 167	3 861	6 455	195	213
31	Organisationen ohne Erwerbszweck	292	1 438	2 475	66	48

¹⁾ Einschl. Küchen und Wohnräume in sonstigen Wohneinheiten. - ²⁾ Gemäß Artikel 58 der Bayerischen Bauordnung (BayBO).

in Bayern im Jahr 2011 nach Gebäudearten und Bauherren

Gebäude		Alle Baumaßnahmen						Lfd. Nr.
Wohnräume ¹⁾	Veranschlagte Kosten der Bauwerke	Gebäude/ Baumaßnahmen	Nutzfläche	Wohnungen		Wohnräume ¹⁾	Veranschlagte Kosten der Bauwerke	
				insgesamt	Wohnfläche			
Anzahl	1 000 €	Anzahl	100 m²	Anzahl	100 m²	Anzahl	1 000 €	
Wohnbau								
121 618	5 152 696	X	X	X	X	X	X	1
17 741	717 095	X	X	X	X	X	X	2
67 679	2 605 313	X	X	X	X	X	X	3
2 880	135 057	65	22	1 833	493	3 153	146 569	4
209 918	8 610 161	33 404	11 931	50 893	58 016	231 466	9 693 887	5
46 898	1 776 092	2 196	1 327	15 279	12 197	49 388	1 942 281	6
45 161	1 727 023	6 668	3 051	8 951	11 209	46 038	1 764 431	7
2 167	98 262	114	61	869	504	2 233	105 811	8
75 048	2 848 776	6 305	2 524	22 208	19 087	78 294	3 102 039	9
67 307	2 534 024	5 220	2 061	20 144	16 855	69 624	2 738 596	10
226	7 890	27	2	59	64	270	10 086	11
7 515	306 862	1 058	461	2 005	2 169	8 400	353 357	12
131 631	5 607 225	26 902	9 301	27 231	38 109	149 707	6 417 481	13
1 072	55 898	83	45	585	316	1 232	68 556	14
Nichtwohnbau								
321	370 737	188	2 058	222	85	277	587 942	15
324	1 244 977	867	6 810	89	98	157	1 500 520	16
311	584 962	3 598	17 762	141	154	607	643 413	17
2 086	3 658 075	7 716	52 711	625	682	2 444	4 255 359	18
532	1 260 306	1 790	15 954	152	193	719	1 474 342	19
1 422	1 625 528	3 816	26 372	449	450	1 654	1 864 047	20
58	167 270	390	1 301	- 14	11	- 54	265 161	21
405	1 326 357	1 430	6 946	40	8	26	1 879 462	22
3 447	7 185 108	13 799	86 287	1 117	1 026	3 511	8 866 696	23
383	638 223	973	5 504	97	111	433	802 977	24
81	1 303 071	1 129	6 238	- 36	- 49	- 247	1 898 989	25
2 344	4 973 414	8 943	70 246	815	723	2 531	5 727 422	26
306	599 357	3 681	17 986	124	127	513	655 073	27
327	1 547 294	2 120	22 243	91	117	399	1 809 537	28
1 711	2 826 763	3 142	30 017	600	478	1 619	3 262 812	29
816	449 708	3 085	6 927	273	320	1 081	569 920	30
206	458 915	642	2 876	65	33	146	670 365	31

4. Baugenehmigungen für Wohn- und Nichtwohngebäude

Schl.- Nr.	Gebiet	Errichtung neuer Wohngebäude							
		insgesamt ¹⁾					darunter mit 1 oder 2 Wohnungen		
		Gebäude	Raum- inhalt	Woh- nungen	Wohn- fläche	Veran- schlagte Kosten	Gebäude	Raum- inhalt	Wohn- nungen
		Anzahl	1 000 m³	Anzahl	100 m²	1 000 €	Anzahl	1 000 m³	100 m²

Zusammenstellung nach Regierungsbezirken

1	Oberbayern	9 059	12 532	19 724	21 471	3 961 419	7 712	7 644	8 487	12 608
2	Niederbayern	2 914	3 452	4 535	5 616	850 518	2 771	2 907	3 001	4 654
3	Oberpfalz	2 570	2 968	4 309	5 005	740 406	2 389	2 356	2 567	3 823
4	Oberfranken	1 390	1 491	2 123	2 597	394 162	1 304	1 203	1 414	2 045
5	Mittelfranken	2 689	3 138	5 287	5 679	801 647	2 439	2 192	2 606	3 781
6	Unterfranken	1 992	2 212	3 093	3 915	635 178	1 859	1 794	2 075	3 105
7	Schwaben	3 545	4 483	6 776	7 514	1 226 831	3 204	3 188	3 472	5 150
	Bayern	24 159	30 278	45 847	51 799	8 610 161	21 678	21 285	23 622	35 167
	Kreisfreie Städte	4 947	8 306	17 309	15 218	2 705 496	3 747	3 279	4 018	5 713
	darunter Großstädte ²⁾	3 673	6 501	14 078	12 063	2 219 377	2 635	2 228	2 808	3 938
	Landkreise	19 212	21 972	28 538	36 581	5 904 665	17 931	18 006	19 604	29 455

Regierungsbezirk Oberbayern

Kreisfreie Städte

161	Ingolstadt	324	544	964	895	144 732	241	240	263	376
162	München	1 605	3 430	7 349	6 328	1 442 737	989	876	1 071	1 519
163	Rosenheim	80	91	115	151	26 179	74	69	78	119
	Zusammen	2 009	4 065	8 428	7 374	1 613 648	1 304	1 186	1 412	2 014

Landkreise

171	Altötting	190	211	233	331	51 895	182	193	200	302
172	Berchtesgadener Land	131	205	325	330	53 544	102	110	117	175
173	Bad Tölz-Wolfratshausen	268	349	500	598	98 544	237	237	266	411
174	Dachau	580	653	925	1 133	185 696	519	467	546	794
175	Ebersberg	375	458	705	799	128 933	327	300	346	519
176	Eichstätt	481	543	618	853	143 971	455	485	496	752
177	Erding	389	419	497	689	111 999	374	378	420	615
178	Freising	440	591	887	981	154 568	382	390	437	640
179	Fürstenfeldbruck	486	601	1 021	1 090	170 062	416	369	459	629
180	Garmisch-Partenkirchen	103	139	184	226	41 337	93	98	111	164
181	Landsberg am Lech	277	289	360	492	81 614	269	259	293	441
182	Miesbach	141	189	220	302	56 406	129	137	153	226
183	Mühldorf a. Inn	251	328	383	530	82 254	239	274	274	434
184	München	752	851	1 084	1 442	261 104	696	670	734	1 139
185	Neuburg-Schrobenhausen	279	350	449	553	89 814	257	283	278	421
186	Pfaffenhofen a.d. Ilm	401	483	616	787	126 272	363	391	413	629
187	Rosenheim	594	736	985	1 204	201 655	520	523	577	851
188	Starnberg	300	370	423	620	116 087	280	313	311	518
189	Traunstein	315	360	443	584	99 034	288	300	326	479
190	Weilheim-Schongau	297	342	438	557	92 982	280	279	318	456
	Zusammen	7 050	8 467	11 296	14 098	2 347 771	6 408	6 458	7 075	10 594

1	Oberbayern	9 059	12 532	19 724	21 471	3 961 419	7 712	7 644	8 487	12 608
---	-------------------------	--------------	---------------	---------------	---------------	------------------	--------------	--------------	--------------	---------------

¹⁾ Einschl. Wohnheime. - ²⁾ München, Nürnberg, Augsburg, Würzburg, Regensburg, Ingolstadt, Fürth, Erlangen.

in Bayern im Jahr 2011 nach Kreisen

noch: Errichtung neuer Wohngebäude		Errichtung neuer Nichtwohngebäude					Alle Baumaßnahmen						Schl.- Nr.
darunter mit Eigentumswohnungen		Gebäude	Raum- inhalt	Nutz- fläche	Woh- nungen	Veran- schlagte Kosten	Gebäude/ Baumaß- nahmen	Nutz- fläche	Woh- nungen	darunter im Frei- stellungs- verfahren	Wohn- fläche	Veran- schlagte Kosten	
Gebäude	Woh- nungen												
Anzahl			1 000 m³	100 m²	Anzahl	1 000 €	Anzahl	100 m²	Anzahl		100 m²	1 000 €	

Zusammenstellung nach Regierungsbezirken

852	7 433	2 599	16 329	26 131	438	3 396 197	15 694	32 112	22 207	4 112	24 122	8 354 851	1
90	971	2 046	7 784	11 127	84	764 182	6 509	13 747	5 063	1 028	6 320	1 835 159	2
117	1 125	1 234	5 855	8 236	63	562 002	4 840	10 007	4 822	920	5 624	1 537 632	3
53	426	628	3 321	4 892	56	323 991	3 171	6 171	2 472	345	3 128	952 010	4
185	1 848	932	5 332	7 724	79	578 286	5 215	10 294	6 124	782	6 538	1 765 415	5
65	561	773	4 206	6 203	74	450 343	4 527	8 114	3 647	778	4 711	1 401 227	6
223	1 936	1 564	10 693	14 707	242	1 110 107	7 247	17 771	7 675	1 083	8 600	2 714 289	7
1 585	14 300	9 776	53 520	79 021	1 036	7 185 108	47 203	98 218	52 010	9 048	59 042	18 560 583	
873	8 880	1 166	11 451	19 723	454	2 895 094	9 166	23 448	19 795	1 568	17 415	6 558 426	
754	7 571	867	9 161	15 988	405	2 514 346	6 697	18 388	16 198	1 176	13 864	5 469 984	
712	5 420	8 610	42 069	59 299	582	4 290 014	38 037	74 769	32 215	7 480	41 627	12 002 157	

Regierungsbezirk Oberbayern

67	546	52	1 065	2 122	3	194 368	459	2 357	1 038	102	950	365 749	161
429	4 220	491	4 216	8 109	200	1 679 552	2 949	8 345	8 448	650	7 254	3 454 251	162
2	13	11	39	66	-	6 314	151	137	127	1	171	40 208	163
498	4 779	554	5 319	10 297	203	1 880 234	3 559	10 839	9 613	753	8 375	3 860 208	
6	26	105	370	568	6	36 838	394	717	259	97	381	116 752	171
22	172	58	284	390	2	34 379	350	503	409	117	412	122 255	172
16	147	106	329	488	31	37 986	586	700	621	159	739	166 344	173
37	247	107	606	894	13	57 068	794	1 227	971	182	1 193	257 883	174
36	282	47	578	759	7	50 474	511	964	742	218	850	188 777	175
13	68	146	665	1 088	11	69 899	816	1 391	677	192	935	244 970	176
4	16	109	573	784	14	53 016	608	1 013	564	142	779	188 701	177
27	244	119	1 435	1 697	6	166 897	693	1 958	957	141	1 068	346 040	178
45	379	76	516	815	11	82 736	800	1 301	1 070	443	1 167	301 503	179
5	50	23	93	147	3	10 829	161	218	217	39	266	58 001	180
4	34	101	556	840	16	55 848	576	1 019	442	130	600	161 670	181
3	17	48	209	290	20	31 920	259	439	262	64	362	109 499	182
7	88	163	633	867	3	51 548	589	1 097	434	26	612	175 531	183
32	223	87	958	1 376	4	353 793	1 050	2 091	1 169	375	1 529	706 791	184
18	152	113	409	601	8	40 522	495	881	515	133	623	161 177	185
25	150	127	490	723	5	51 062	632	1 018	651	114	837	201 810	186
31	207	165	727	1 067	26	82 815	957	1 395	1 137	332	1 382	328 506	187
4	25	50	191	321	11	35 675	501	553	453	83	679	193 020	188
11	54	193	969	1 424	22	158 563	784	1 728	540	199	699	292 610	189
8	73	102	419	696	16	54 095	579	1 062	504	173	635	172 803	190
354	2 654	2 045	11 010	15 835	235	1 515 963	12 135	21 273	12 594	3 359	15 747	4 494 643	
852	7 433	2 599	16 329	26 131	438	3 396 197	15 694	32 112	22 207	4 112	24 122	8 354 851	1

Noch: 4. Baugenehmigungen für Wohn- und Nichtwohngebäude

Schl.- Nr.	Gebiet	Errichtung neuer Wohngebäude								
		insgesamt ¹⁾					darunter mit 1 oder 2 Wohnungen			
		Gebäude	Raum- inhalt	Woh- nungen	Wohn- fläche	Veran- schlagte Kosten	Gebäude	Raum- inhalt	Woh- nungen	Wohn- fläche
		Anzahl	1 000 m³	Anzahl	100 m²	1 000 €	Anzahl	1 000 m³	Anzahl	100 m²
Regierungsbezirk Niederbayern										
Kreisfreie Städte										
261	Landshut	199	333	647	541	88 518	164	165	181	264
262	Passau	85	120	263	212	28 117	71	63	81	114
263	Straubing	142	145	198	230	40 084	135	126	147	195
	Zusammen	426	598	1 108	984	156 719	370	354	409	573
Landkreise										
271	Deggendorf	379	445	708	770	114 200	355	357	389	611
272	Freyung-Grafenau	104	100	119	167	24 132	103	98	113	163
273	Kelheim	274	343	445	574	84 068	261	283	281	452
274	Landshut	413	472	502	741	113 793	404	440	425	686
275	Passau	487	536	645	887	129 192	472	483	523	795
276	Regen	96	106	134	175	25 707	87	85	91	139
277	Rottal-Inn	255	316	325	496	73 788	247	293	270	453
278	Straubing-Bogen	304	330	336	513	80 122	300	322	316	497
279	Dingolfing-Landau	176	205	213	310	48 797	172	191	184	285
	Zusammen	2 488	2 854	3 427	4 633	693 799	2 401	2 553	2 592	4 081
2	Niederbayern	2 914	3 452	4 535	5 616	850 518	2 771	2 907	3 001	4 654
Regierungsbezirk Oberpfalz										
Kreisfreie Städte										
361	Amberg	67	73	93	118	17 406	63	61	68	97
362	Regensburg	372	514	1 206	986	126 530	294	230	306	414
363	Weiden i.d.OPf.	117	186	410	334	48 177	99	91	100	145
	Zusammen	556	773	1 709	1 438	192 113	456	382	474	656
Landkreise										
371	Amberg-Sulzbach	199	220	239	347	53 273	193	207	212	324
372	Cham	255	282	308	447	66 948	248	268	275	421
373	Neumarkt i.d.OPf.	333	419	531	674	105 450	305	324	320	502
374	Neustadt a.d.Waldnaab	229	231	260	379	58 786	226	225	250	369
375	Regensburg	656	689	829	1 129	174 506	631	625	680	1 017
376	Schwandorf	268	272	336	458	68 152	258	248	280	412
377	Tirschenreuth	74	83	97	134	21 178	72	76	76	121
	Zusammen	2 014	2 195	2 600	3 568	548 293	1 933	1 974	2 093	3 167
3	Oberpfalz	2 570	2 968	4 309	5 005	740 406	2 389	2 356	2 567	3 823

¹⁾ Einschl. Wohnheime.

in Bayern im Jahr 2011 nach Kreisen

noch: Errichtung neuer Wohngebäude		Errichtung neuer Nichtwohngebäude					Alle Baumaßnahmen						Schl.- Nr.
darunter mit Eigentumswohnungen		Gebäude	Raum- inhalt	Nutz- fläche	Woh- nungen	Veran- schlagte Kosten	Gebäude/ Baumaß- nahmen	Nutz- fläche	Woh- nungen	darunter im Frei- stellungs- verfahren	Wohn- fläche	Veran- schlagte Kosten	
Gebäude	Woh- nungen												
Anzahl		1 000 m³	100 m²	Anzahl	1 000 €	Anzahl	100 m²	Anzahl		100 m²	1 000 €		

Regierungsbezirk Niederbayern

32	280	31	400	622	5	89 494	263	788	679	156	569	188 435	261
6	140	25	247	381	1	37 636	180	546	290	19	246	76 612	262
6	43	30	204	297	1	46 692	236	409	203	37	232	99 550	263
44	463	86	850	1 300	7	173 822	679	1 744	1 172	212	1 048	364 597	
14	183	187	877	1 191	23	92 600	668	1 464	774	174	817	218 568	271
-	-	120	271	431	2	34 506	395	530	170	16	249	84 583	272
8	121	208	890	1 266	16	63 768	618	1 494	500	49	648	168 165	273
5	51	216	889	1 295	3	92 962	694	1 607	514	92	768	215 650	274
9	72	310	1 154	1 590	3	80 950	1 075	2 059	749	237	1 028	256 248	275
2	14	112	501	695	1	46 257	287	772	164	12	225	80 845	276
4	37	409	1 071	1 579	16	77 439	963	1 894	390	54	604	186 175	277
1	4	244	859	1 136	2	71 623	712	1 372	387	111	580	169 664	278
3	26	154	422	644	11	30 255	418	812	243	71	352	90 664	279
46	508	1 960	6 933	9 827	77	590 360	5 830	12 003	3 891	816	5 272	1 470 562	
90	971	2 046	7 784	11 127	84	764 182	6 509	13 747	5 063	1 028	6 320	1 835 159	2

Regierungsbezirk Oberpfalz

3	20	15	119	174	1	14 607	102	231	121	24	139	45 314	361
53	585	74	1 123	1 618	20	155 687	592	1 822	1 345	216	1 101	335 363	362
14	182	12	85	133	2	13 827	147	207	419	18	345	63 596	363
70	787	101	1 327	1 925	23	184 121	841	2 259	1 885	258	1 586	444 273	
3	18	131	384	560	5	32 011	453	753	294	51	423	116 184	371
2	10	261	727	1 053	2	59 214	752	1 307	377	48	558	156 059	372
22	184	217	811	1 158	4	72 397	680	1 354	598	115	769	205 935	373
1	3	139	572	744	10	39 023	518	902	327	51	463	118 339	374
13	88	156	785	1 068	3	76 549	862	1 482	843	251	1 152	264 544	375
5	29	137	792	1 091	14	63 819	460	1 250	362	132	488	142 033	376
1	6	92	458	638	2	34 868	274	700	136	14	185	90 265	377
47	338	1 133	4 529	6 311	40	377 881	3 999	7 748	2 937	662	4 038	1 093 359	
117	1 125	1 234	5 855	8 236	63	562 002	4 840	10 007	4 822	920	5 624	1 537 632	3

Noch: 4. Baugenehmigungen für Wohn- und Nichtwohngebäude

Schl.- Nr.	Gebiet	Errichtung neuer Wohngebäude								
		insgesamt ¹⁾					darunter mit 1 oder 2 Wohnungen			
		Gebäude	Raum- inhalt	Woh- nungen	Wohn- fläche	Veran- schlagte Kosten	Gebäude	Raum- inhalt	Woh- nungen	Wohn- fläche
		Anzahl	1 000 m³	Anzahl	100 m²	1 000 €	Anzahl	1 000 m³	Anzahl	100 m²

Regierungsbezirk Oberfranken

Kreisfreie Städte

461	Bamberg	52	109	192	186	29 164	34	32	40	56
462	Bayreuth	67	117	262	240	29 643	54	49	57	90
463	Coburg	27	27	33	50	7 181	27	27	33	50
464	Hof	20	20	25	34	5 440	19	18	22	30
	Zusammen	166	273	512	510	71 428	134	127	152	226

Landkreise

471	Bamberg	293	299	370	499	78 081	279	271	304	443
472	Bayreuth	188	179	214	294	47 495	186	173	200	285
473	Coburg	112	103	132	178	28 083	109	97	116	166
474	Forchheim	300	304	419	532	79 909	286	258	312	444
475	Hof	53	63	87	108	16 077	49	51	53	84
476	Kronach	48	44	63	79	12 375	46	39	50	67
477	Kulmbach	89	89	133	162	24 273	83	73	86	133
478	Lichtenfels	90	85	121	148	22 309	85	75	94	128
479	Wunsiedel i. Fichtelgebirge	51	52	72	87	14 132	47	40	47	69
	Zusammen	1 224	1 218	1 611	2 087	322 734	1 170	1 077	1 262	1 819
4	Oberfranken	1 390	1 491	2 123	2 597	394 162	1 304	1 203	1 414	2 045

Regierungsbezirk Mittelfranken

Kreisfreie Städte

561	Ansbach	44	70	157	124	20 052	37	38	40	63
562	Erlangen	140	219	592	365	56 190	119	108	130	180
563	Fürth	154	183	407	380	39 650	129	80	136	171
564	Nürnberg	569	730	1 550	1 486	172 649	471	363	489	678
565	Schwabach	99	140	264	270	40 038	89	81	97	142
	Zusammen	1 006	1 342	2 970	2 625	328 579	845	670	892	1 234

Landkreise

571	Ansbach	251	272	359	449	71 837	237	240	256	390
572	Erlangen-Höchstädt	342	376	482	637	94 451	326	305	353	520
573	Fürth	252	271	373	479	75 378	237	217	257	376
574	Nürnberger Land	319	333	453	577	86 655	295	268	314	454
575	Neustadt a.d. Aisch-Bad Windsheim	158	154	208	284	42 344	148	130	158	238
576	Roth	244	255	280	410	68 190	239	240	250	383
577	Weißenburg-Gunzenhausen	117	134	162	216	34 213	112	121	126	186
	Zusammen	1 683	1 796	2 317	3 054	473 068	1 594	1 522	1 714	2 547
5	Mittelfranken	2 689	3 138	5 287	5 679	801 647	2 439	2 192	2 606	3 781

¹⁾ Einschl. Wohnheime.

in Bayern im Jahr 2011 nach Kreisen

noch: Errichtung neuer Wohngebäude		Errichtung neuer Nichtwohngebäude					Alle Baumaßnahmen						Schl.- Nr.
darunter mit Eigentumswohnungen		Gebäude	Raum- inhalt	Nutz- fläche	Woh- nungen	Veran- schlagte Kosten	Gebäude/ Baumaß- nahmen	Nutz- fläche	Woh- nungen	darunter im Frei- stellungs- verfahren	Wohn- fläche	Veran- schlagte Kosten	
Gebäude	Woh- nungen												
Anzahl			1 000 m³	100 m²	Anzahl	1 000 €	Anzahl	100 m²	Anzahl		100 m²	1 000 €	

Regierungsbezirk Oberfranken

16	146	10	64	114	-	10 131	146	162	252	14	234	64 646	461
11	110	14	103	164	-	11 583	138	219	252	6	262	49 007	462
-	-	18	158	263	22	27 056	88	291	58	13	77	50 250	463
-	-	4	8	13	-	1 884	57	53	27	3	42	19 522	464
27	256	46	332	555	22	50 654	429	725	589	36	615	183 425	

8	40	115	629	935	23	59 839	632	1 173	461	61	609	172 673	471
-	-	51	173	274	1	13 111	304	394	235	84	328	66 857	472
1	5	59	272	410	1	27 681	248	476	152	39	213	64 241	473
9	72	71	239	397	3	21 678	487	601	456	60	594	122 140	474
1	13	63	270	388	-	22 695	225	446	108	3	151	51 313	475
2	13	47	418	460	2	19 701	180	536	99	9	129	55 726	476
1	3	51	504	707	3	47 609	207	795	139	24	182	100 798	477
3	17	69	308	476	1	40 861	254	668	146	14	193	74 833	478
1	7	56	176	290	-	20 162	205	358	87	15	115	60 004	479
26	170	582	2 989	4 337	34	273 337	2 742	5 446	1 883	309	2 513	768 585	
53	426	628	3 321	4 892	56	323 991	3 171	6 171	2 472	345	3 128	952 010	4

Regierungsbezirk Mittelfranken

1	35	10	53	88	-	7 385	95	104	228	45	150	33 723	561
14	139	17	66	115	-	16 377	238	243	660	47	411	88 087	562
21	246	20	104	144	2	15 558	240	191	621	1	498	85 346	563
87	900	117	1 598	2 344	29	201 154	1 134	3 474	1 678	68	1 705	532 091	564
8	134	10	55	79	-	10 054	140	140	286	6	294	70 278	565
131	1 454	174	1 876	2 771	31	250 528	1 847	4 152	3 473	167	3 058	809 525	

8	64	192	1 274	1 445	24	106 448	588	1 667	443	47	520	207 926	571
10	86	80	289	484	5	32 841	567	703	539	183	712	149 228	572
11	91	54	249	399	5	31 716	395	579	407	111	525	122 117	573
12	74	89	301	568	1	38 772	678	803	496	107	657	175 045	574
6	35	98	412	638	2	37 961	287	715	218	75	300	84 427	575
4	23	111	383	605	10	38 487	499	777	344	47	491	127 995	576
3	21	134	548	814	1	41 533	354	899	204	45	276	89 152	577
54	394	758	3 456	4 954	48	327 758	3 368	6 142	2 651	615	3 480	955 890	
185	1 848	932	5 332	7 724	79	578 286	5 215	10 294	6 124	782	6 538	1 765 415	5

Noch: 4. Baugenehmigungen für Wohn- und Nichtwohngebäude

Schl.- Nr.	Gebiet	Errichtung neuer Wohngebäude								
		insgesamt ¹⁾					darunter mit 1 oder 2 Wohnungen			
		Gebäude	Raum- inhalt	Woh- nungen	Wohn- fläche	Veran- schlagte Kosten	Gebäude	Raum- inhalt	Woh- nungen	Wohn- fläche
		Anzahl	1 000 m³	Anzahl	100 m²	1 000 €	Anzahl	1 000 m³	Anzahl	100 m²
Regierungsbezirk Unterfranken										
Kreisfreie Städte										
661	Aschaffenburg	99	135	220	258	38 342	87	81	95	147
662	Schweinfurt	27	36	45	62	10 204	25	27	27	44
663	Würzburg	106	151	349	304	48 589	85	78	94	148
	Zusammen	232	323	614	624	97 135	197	186	216	339
Landkreise										
671	Aschaffenburg	276	286	377	517	79 345	258	248	293	446
672	Bad Kissingen	142	180	218	306	49 022	135	141	154	237
673	Rhön-Grabfeld	123	130	191	220	37 120	115	108	123	175
674	Haßberge	154	162	194	277	46 546	150	152	167	253
675	Kitzingen	181	186	250	325	54 478	171	155	188	274
676	Miltenberg	148	163	225	300	47 694	138	133	153	239
677	Main-Spessart	183	199	253	337	56 646	175	166	202	293
678	Schweinfurt	240	267	341	442	76 570	225	225	245	363
679	Würzburg	313	318	430	568	90 622	295	280	334	486
	Zusammen	1 760	1 890	2 479	3 291	538 043	1 662	1 608	1 859	2 766
6	Unterfranken	1 992	2 212	3 093	3 915	635 178	1 859	1 794	2 075	3 105
Regierungsbezirk Schwaben										
Kreisfreie Städte										
761	Augsburg	403	730	1 661	1 318	188 300	307	253	319	453
762	Kaufbeuren	54	87	130	143	25 188	47	45	50	82
763	Kempten (Allgäu)	45	41	56	73	10 894	43	36	45	64
764	Memmingen	50	73	121	129	21 492	44	40	49	72
	Zusammen	552	931	1 968	1 663	245 874	441	374	463	670
Landkreise										
771	Aichach-Friedberg	355	441	631	752	123 160	321	332	362	524
772	Augsburg	536	581	715	964	159 370	512	499	534	821
773	Dillingen a.d.Donau	154	174	190	274	49 653	150	162	158	253
774	Günzburg	227	295	380	461	80 631	209	216	225	333
775	Neu-Ulm	370	467	827	811	132 180	337	331	368	537
776	Lindau (Bodensee)	132	164	251	297	47 672	110	106	126	185
777	Ostallgäu	297	330	419	532	92 572	280	280	295	447
778	Unterallgäu	365	397	457	612	103 621	346	350	368	530
779	Donau-Ries	225	288	317	436	76 255	211	246	231	364
780	Oberallgäu	332	414	621	713	115 843	287	293	342	486
	Zusammen	2 993	3 552	4 808	5 851	980 957	2 763	2 814	3 009	4 480
7	Schwaben	3 545	4 483	6 776	7 514	1 226 831	3 204	3 188	3 472	5 150

¹⁾ Einschl. Wohnheime.

in Bayern im Jahr 2011 nach Kreisen

noch: Errichtung neuer Wohngebäude		Errichtung neuer Nichtwohngebäude					Alle Baumaßnahmen						Schl.- Nr.
darunter mit Eigentumswohnungen		Gebäude	Raum- inhalt	Nutz- fläche	Woh- nungen	Veran- schlagte Kosten	Gebäude/ Baumaß- nahmen	Nutz- fläche	Woh- nungen	darunter im Frei- stellungs- verfahren	Wohn- fläche	Veran- schlagte Kosten	
Gebäude	Woh- nungen												
Anzahl		1 000 m³	100 m²	Anzahl	1 000 €	Anzahl	100 m²	Anzahl		100 m²	1 000 €		

Regierungsbezirk Unterfranken

7	107	25	87	142	5	10 442	224	229	242	5	292	64 633	661
1	15	26	190	322	7	34 102	120	429	55	8	79	78 812	662
8	73	25	207	325	3	37 915	285	408	444	39	400	124 373	663
16	195	76	484	789	15	82 459	629	1 066	741	52	771	267 818	

7	40	39	736	1 054	5	59 390	500	1 243	434	165	621	165 705	671
5	58	70	213	393	2	43 373	359	565	263	40	368	111 988	672
1	6	55	146	240	-	16 876	252	391	202	45	255	67 790	673
2	10	90	314	488	5	31 930	403	579	243	20	352	102 966	674
4	38	96	471	712	3	32 303	407	923	289	78	381	122 146	675
6	53	35	204	257	4	18 478	316	422	251	71	348	83 945	676
5	41	106	455	796	9	66 701	493	978	304	34	418	149 906	677
5	53	84	502	587	11	38 237	464	817	403	145	516	140 979	678
14	67	122	680	887	20	60 596	704	1 131	517	128	679	187 984	679
49	366	697	3 721	5 414	59	367 884	3 898	7 049	2 906	726	3 940	1 133 409	
65	561	773	4 206	6 203	74	450 343	4 527	8 114	3 647	778	4 711	1 401 227	6

Regierungsbezirk Schwaben

75	862	71	781	1 211	148	213 735	800	1 548	1 964	53	1 546	484 724	761
5	24	22	170	345	2	19 602	138	460	144	18	165	53 603	762
2	11	16	166	317	2	15 510	100	336	73	10	90	31 276	763
5	49	20	143	213	1	24 429	144	319	141	9	162	58 977	764
87	946	129	1 261	2 086	153	273 276	1 182	2 663	2 322	90	1 964	628 580	

16	129	134	654	915	12	61 773	658	1 130	704	111	831	209 314	771
17	141	167	1 463	1 760	13	122 667	934	2 121	769	202	1 049	315 444	772
4	32	133	888	1 203	-	67 400	414	1 373	204	32	313	135 938	773
10	104	173	1 037	1 398	4	112 683	572	1 535	428	104	524	227 006	774
19	144	109	759	956	10	56 132	571	1 334	872	87	870	209 352	775
20	119	66	313	453	4	32 083	279	594	288	59	347	98 151	776
11	69	116	1 029	1 265	6	91 033	526	1 491	473	134	611	204 524	777
7	41	234	1 279	1 689	15	85 492	738	2 031	512	128	685	221 470	778
9	55	170	1 532	2 210	5	148 558	496	2 490	337	41	475	237 540	779
23	156	133	479	773	20	59 010	877	1 010	766	95	931	226 970	780
136	990	1 435	9 432	12 621	89	836 831	6 065	15 108	5 353	993	6 636	2 085 709	
223	1 936	1 564	10 693	14 707	242	1 110 107	7 247	17 771	7 675	1 083	8 600	2 714 289	7

**5. Baugenehmigungen für neue Wohn- und Nichtwohngebäude im Fertigteilbau in Bayern im Jahr 2011
nach Gebäudearten und Bauherren**

Lfd. Nr.	Gebäudeart Bauherr	Errichtung neuer Gebäude					
		Gebäude	Rauminhalt	Nutzfläche	Wohnungen		Veran- schlagte Kosten der Bauwerke
					insgesamt	Wohnfläche	
Wohnbau							
1	Wohngebäude mit 1 Wohnung	3 215	2 766	1 317	3 215	4 806	803 175
2	Wohngebäude mit 2 Wohnungen	237	272	125	474	489	80 137
3	Wohngebäude mit 3 oder mehr Wohnungen	51	124	42	328	249	32 766
4	Wohnheime	1	14	1	106	32	2 300
5	Wohngebäude insgesamt	3 504	3 176	1 485	4 123	5 576	918 378
6	darunter Wohngebäude mit Eigentumswohnungen	22	70	17	184	152	18 202
	Von den Wohngebäuden entfielen auf:						
7	Öffentliche Bauherren	-	-	-	-	-	-
8	Unternehmen	197	208	78	472	430	50 195
9	davon Wohnungsunternehmen	137	151	53	403	327	34 409
10	Immobilienfonds	1	3	-	5	8	1 434
11	sonstige Unternehmen	59	54	25	64	95	14 352
12	Private Haushalte	3 303	2 963	1 403	3 640	5 137	866 734
13	Organisationen ohne Erwerbszweck	4	5	5	11	9	1 449
Nichtwohnbau							
14	Anstaltsgebäude	4	24	44	-	-	7 635
15	Büro- und Verwaltungsgebäude	103	750	1 298	11	15	158 057
16	Landwirtschaftliche Betriebsgebäude	803	4 290	6 243	6	2	182 777
17	Nichtlandwirtschaftliche Betriebsgebäude	1 512	17 225	20 988	42	55	1 211 522
18	darunter Fabrik- und Werkstattgebäude	419	6 545	7 522	24	33	559 590
19	Handels- und Lagergebäude	913	10 141	12 099	18	22	588 533
20	Hotels und Gaststätten	12	41	91	-	-	12 844
21	Sonstige Nichtwohngebäude	130	564	978	11	12	127 615
22	Nichtwohngebäude insgesamt	2 552	22 853	29 550	70	85	1 687 606
	Von den Nichtwohngebäuden entfielen auf:						
23	Öffentliche Bauherren	97	260	479	1	3	68 618
24	Unternehmen	2 089	21 450	27 351	44	52	1 504 068
25	davon Land- und Forstwirtschaft, Tierhaltung, Fischerei	818	4 320	6 295	6	2	185 104
26	Produzierendes Gewerbe	629	9 173	10 820	15	21	732 704
27	Handel, Kreditinstitute und Versicherungsgewerbe, Dienstleistungen, Verkehr und Nachrichtenübermittlung, Wohnungsunternehmen und Immobilienfonds	642	7 957	10 236	23	30	586 260
28	Private Haushalte	316	965	1 430	22	27	78 070
29	Organisationen ohne Erwerbszweck	50	178	291	3	2	36 850

**6. Baugenehmigungen für neue Wohngebäude in Bayern im Jahr 2011 nach Regierungsbezirken,
Gebäudearten und privaten Haushalten als Bauherren**

Lfd. Nr.	Regierungsbezirk Gebäudeart Bauherr	Errichtung neuer Wohngebäude					
		Gebäude	Rauminhalt	Nutzfläche	Wohnungen		Veran- schlagte Kosten der Bauwerke
					insgesamt	Wohnfläche	
Oberbayern							
1	Wohngebäude mit 1 Wohnung	6 937	6 574	2 997	6 937	10 826	1 968 725
2	Wohngebäude mit 2 Wohnungen	775	1 070	453	1 550	1 782	316 021
3	Wohngebäude mit 3 oder mehr Wohnungen	1 339	4 776	988	11 181	8 849	1 609 243
4	Wohnheime	8	113	18	56	15	67 430
5	Wohngebäude zusammen	9 059	12 532	4 455	19 724	21 471	3 961 419
6	darunter erbaut durch private Haushalte	6 235	7 079	3 233	8 599	11 563	2 129 721
Niederbayern							
7	Wohngebäude mit 1 Wohnung	2 541	2 593	1 375	2 541	4 128	635 113
8	Wohngebäude mit 2 Wohnungen	230	314	143	460	526	76 466
9	Wohngebäude mit 3 oder mehr Wohnungen	138	517	202	1 263	901	130 949
10	Wohnheime	5	29	4	271	61	7 990
11	Wohngebäude zusammen	2 914	3 452	1 723	4 535	5 616	850 518
12	darunter erbaut durch private Haushalte	2 552	2 817	1 489	3 027	4 504	690 672
Oberpfalz							
13	Wohngebäude mit 1 Wohnung	2 211	2 121	982	2 211	3 421	528 916
14	Wohngebäude mit 2 Wohnungen	178	236	93	356	403	57 238
15	Wohngebäude mit 3 oder mehr Wohnungen	178	576	167	1 491	1 112	142 857
16	Wohnheime	3	36	2	251	70	11 395
17	Wohngebäude zusammen	2 570	2 968	1 244	4 309	5 005	740 406
18	darunter erbaut durch private Haushalte	2 058	2 190	967	2 440	3 529	551 164
Oberfranken							
19	Wohngebäude mit 1 Wohnung	1 194	1 071	541	1 194	1 809	286 905
20	Wohngebäude mit 2 Wohnungen	110	132	65	220	236	33 472
21	Wohngebäude mit 3 oder mehr Wohnungen	84	269	105	596	516	68 800
22	Wohnheime	2	19	8	113	36	4 985
23	Wohngebäude zusammen	1 390	1 491	719	2 123	2 597	394 162
24	darunter erbaut durch private Haushalte	1 255	1 231	607	1 527	2 113	328 879
Mittelfranken							
25	Wohngebäude mit 1 Wohnung	2 272	1 977	1 032	2 272	3 408	517 957
26	Wohngebäude mit 2 Wohnungen	167	215	113	334	373	57 629
27	Wohngebäude mit 3 oder mehr Wohnungen	239	876	380	2 261	1 791	208 107
28	Wohnheime	11	69	39	420	106	17 954
29	Wohngebäude zusammen	2 689	3 138	1 563	5 287	5 679	801 647
30	darunter erbaut durch private Haushalte	1 897	1 943	988	2 402	3 306	522 204
Unterfranken							
31	Wohngebäude mit 1 Wohnung	1 643	1 524	863	1 643	2 623	437 195
32	Wohngebäude mit 2 Wohnungen	216	270	142	432	482	75 720
33	Wohngebäude mit 3 oder mehr Wohnungen	130	398	213	901	770	113 652
34	Wohnheime	3	21	3	117	40	8 611
35	Wohngebäude zusammen	1 992	2 212	1 221	3 093	3 915	635 178
36	darunter erbaut durch private Haushalte	1 816	1 878	1 056	2 324	3 257	538 286
Schwaben							
37	Wohngebäude mit 1 Wohnung	2 936	2 828	1 353	2 936	4 550	777 885
38	Wohngebäude mit 2 Wohnungen	268	360	163	536	600	100 549
39	Wohngebäude mit 3 oder mehr Wohnungen	333	1 232	424	2 863	2 237	331 705
40	Wohnheime	8	63	13	441	127	16 692
41	Wohngebäude zusammen	3 545	4 483	1 954	6 776	7 514	1 226 831
42	darunter erbaut durch private Haushalte	2 776	3 048	1 410	3 635	4 888	846 299
Bayern							
43	Wohngebäude mit 1 Wohnung	19 734	18 688	9 143	19 734	30 766	5 152 696
44	Wohngebäude mit 2 Wohnungen	1 944	2 597	1 171	3 888	4 401	717 095
45	Wohngebäude mit 3 oder mehr Wohnungen	2 441	8 643	2 478	20 556	16 177	2 605 313
46	Wohnheime	40	350	85	1 669	454	135 057
47	Wohngebäude insgesamt	24 159	30 278	12 878	45 847	51 799	8 610 161
48	darunter erbaut durch private Haushalte	18 589	20 186	9 749	23 954	33 158	5 607 225

**7. Baugenehmigungen für neue Wohngebäude im Genehmigungsverfahren^{*)} in Bayern im Jahr 2011
nach Regierungsbezirken, Gebäudearten und privaten Haushalten als Bauherren**

Lfd. Nr.	Regierungsbezirk Gebäudeart Bauherr	Errichtung neuer Wohngebäude					
		Gebäude	Rauminhalt	Nutzfläche	Wohnungen		Veran- schlagte Kosten der Bauwerke
					insgesamt	Wohnfläche	
Oberbayern							
1	Wohngebäude mit 1 Wohnung	1 995	1 796	924	1 995	3 001	489 164
2	Wohngebäude mit 2 Wohnungen	150	198	82	300	331	53 511
3	Wohngebäude mit 3 oder mehr Wohnungen	192	705	160	1 695	1 339	211 767
4	Wohnheime	-	-	-	-	-	-
5	Wohngebäude zusammen	2 337	2 699	1 166	3 990	4 670	754 442
6	darunter erbaut durch private Haushalte	1 622	1 657	839	1 913	2 691	460 346
Niederbayern							
7	Wohngebäude mit 1 Wohnung	730	683	344	730	1 113	168 727
8	Wohngebäude mit 2 Wohnungen	45	61	29	90	102	14 705
9	Wohngebäude mit 3 oder mehr Wohnungen	22	91	37	188	151	22 887
10	Wohnheime	-	-	-	-	-	-
11	Wohngebäude zusammen	797	835	411	1 008	1 366	206 319
12	darunter erbaut durch private Haushalte	706	700	358	773	1 129	173 029
Oberpfalz							
13	Wohngebäude mit 1 Wohnung	674	566	268	674	950	138 735
14	Wohngebäude mit 2 Wohnungen	41	47	20	82	82	11 419
15	Wohngebäude mit 3 oder mehr Wohnungen	15	63	21	152	108	16 920
16	Wohnheime	-	-	-	-	-	-
17	Wohngebäude zusammen	730	676	310	908	1 141	167 074
18	darunter erbaut durch private Haushalte	544	496	229	585	812	124 788
Oberfranken							
19	Wohngebäude mit 1 Wohnung	257	213	107	257	363	57 398
20	Wohngebäude mit 2 Wohnungen	25	30	14	50	55	7 777
21	Wohngebäude mit 3 oder mehr Wohnungen	4	7	5	28	15	2 041
22	Wohnheime	-	-	-	-	-	-
23	Wohngebäude zusammen	286	250	127	335	434	67 216
24	darunter erbaut durch private Haushalte	254	228	114	289	397	61 921
Mittelfranken							
25	Wohngebäude mit 1 Wohnung	558	484	262	558	825	127 282
26	Wohngebäude mit 2 Wohnungen	23	33	22	46	53	8 920
27	Wohngebäude mit 3 oder mehr Wohnungen	17	59	31	113	102	14 034
28	Wohnheime	1	5	2	36	12	1 800
29	Wohngebäude zusammen	599	582	317	753	991	152 036
30	darunter erbaut durch private Haushalte	458	436	238	529	731	118 515
Unterfranken							
31	Wohngebäude mit 1 Wohnung	460	404	241	460	709	112 743
32	Wohngebäude mit 2 Wohnungen	54	64	35	108	114	17 838
33	Wohngebäude mit 3 oder mehr Wohnungen	24	72	42	180	141	19 703
34	Wohnheime	-	-	-	-	-	-
35	Wohngebäude zusammen	538	540	318	748	964	150 284
36	darunter erbaut durch private Haushalte	488	478	278	611	833	134 285
Schwaben							
37	Wohngebäude mit 1 Wohnung	803	729	345	803	1 175	195 503
38	Wohngebäude mit 2 Wohnungen	52	59	23	104	110	16 613
39	Wohngebäude mit 3 oder mehr Wohnungen	23	70	28	148	129	17 536
40	Wohnheime	-	-	-	-	-	-
41	Wohngebäude zusammen	878	859	396	1 055	1 414	229 652
42	darunter erbaut durch private Haushalte	750	722	338	824	1 167	197 738
Bayern							
43	Wohngebäude mit 1 Wohnung	5 477	4 874	2 491	5 477	8 137	1 289 552
44	Wohngebäude mit 2 Wohnungen	390	493	226	780	847	130 783
45	Wohngebäude mit 3 oder mehr Wohnungen	297	1 068	324	2 504	1 985	304 888
46	Wohnheime	1	5	2	36	12	1 800
47	Wohngebäude insgesamt	6 165	6 441	3 044	8 797	10 980	1 727 023
48	darunter erbaut durch private Haushalte	4 822	4 715	2 394	5 524	7 761	1 270 622

^{*)} Gemäß Artikel 58 der Bayerischen Bauordnung (BayBO).

**8. Baugenehmigungen für neue Wohn- und Nichtwohngebäude in Bayern im Jahr 2011
nach Gebäudearten, Regierungsbezirken und der vorwiegenden Beheizung**

Lfd. Nr.	Gebäudeart Regierungsbezirk	Insgesamt	darunter ausgestattet mit					Ohne Heizung
			Fern-	Block-	Zentral-	Etagen-	Einzelraum-	
			heizung					

Wohnbau

1	Wohngebäude insgesamt	24 159	1 861	336	21 825	7	20	110
2	darin Wohnungen	45 847	9 342	1 219	35 088	19	50	129
	davon							
3	Wohngebäude mit 1 Wohnung	19 734	1 181	255	18 189	-	18	91
4	Wohngebäude mit 2 Wohnungen	1 944	73	18	1 830	4	-	19
5	Wohngebäude mit 3 oder mehr Wohnungen	2 441	593	58	1 787	3	-	-
6	darin Wohnungen	20 556	7 341	577	12 627	11	-	-
7	Wohnheime	40	14	5	19	-	2	-
8	darin Wohnungen	1 669	674	351	612	-	32	-

Wohngebäude nach Regierungsbezirken

9	Oberbayern	9 059	943	126	7 935	3	4	48
10	Niederbayern	2 914	121	6	2 775	1	3	8
11	Oberpfalz	2 570	96	69	2 403	-	1	1
12	Oberfranken	1 390	31	21	1 328	2	2	6
13	Mittelfranken	2 689	341	42	2 291	1	3	11
14	Unterfranken	1 992	48	29	1 904	-	1	10
15	Schwaben	3 545	281	43	3 189	-	6	26

Nichtwohnbau

16	Nichtwohngebäude insgesamt	9 776	454	66	2 613	7	216	6 420
17	darin Rauminhalt (1 000 m³)	53 520	8 341	1 324	20 502	37	1 102	22 214
	davon							
18	Anstaltsgebäude	77	25	5	47	-	-	-
19	darin Rauminhalt (1 000 m³)	996	384	38	574	-	-	-
20	Büro- und Verwaltungsgebäude	451	93	6	338	-	10	4
21	darin Rauminhalt (1 000 m³)	3 601	1 877	43	1 661	-	9	10
22	Landwirtschaftliche Betriebsgebäude	3 026	9	5	131	-	31	2 850
23	darin Rauminhalt (1 000 m³)	11 490	135	21	637	-	135	10 562
24	Nichtlandwirtschaftliche Betriebsgebäude	5 562	207	37	1 669	7	146	3 496
25	darin Rauminhalt (1 000 m³)	33 664	4 591	944	15 767	37	930	11 396
	darunter							
26	Fabrik- und Werkstattgebäude	1 217	87	26	671	2	51	380
27	darin Rauminhalt (1 000 m³)	11 302	2 436	724	6 492	6	170	1 474
28	Handels- und Lagergebäude	2 823	79	8	802	4	59	1 871
29	darin Rauminhalt (1 000 m³)	18 519	1 859	214	8 648	30	723	7 044
30	Hotels und Gaststätten	113	20	3	86	-	3	1
31	darin Rauminhalt (1 000 m³)	491	171	6	306	-	7	1
32	Sonstige Nichtwohngebäude	660	120	13	428	-	29	70
33	darin Rauminhalt (1 000 m³)	3 769	1 355	278	1 862	-	28	246

Nichtwohngebäude nach Regierungsbezirken

34	Oberbayern	2 599	217	12	752	3	54	1 561
35	Niederbayern	2 046	45	12	380	-	32	1 577
36	Oberpfalz	1 234	31	9	285	-	32	877
37	Oberfranken	628	9	7	168	1	12	431
38	Mittelfranken	932	55	7	300	-	22	548
39	Unterfranken	773	22	5	254	-	17	475
40	Schwaben	1 564	75	14	474	3	47	951

9. Baugenehmigungen für neue Wohn- und Regierungsbezirken und der

Lfd. Nr.	Gebäudeart Regierungsbezirk	Insgesamt	davon nach der verwendeten			
			Passivhaus	Öl	Gas	Strom
Wohnbau						
1	Wohngebäude insgesamt	24 159	110	891	8 919	287
2	darin Wohnungen	45 847	129	1 462	16 628	379
	davon					
3	Wohngebäude mit 1 Wohnung	19 734	91	700	7 331	254
4	Wohngebäude mit 2 Wohnungen	1 944	19	110	592	23
5	Wohngebäude mit 3 oder mehr Wohnungen	2 441	-	78	981	8
6	darin Wohnungen	20 556	-	492	7 389	47
7	Wohnheime	40	-	3	15	2
8	darin Wohnungen	1 669	-	50	724	32
Wohngebäude nach Regierungsbezirken						
9	Oberbayern	9 059	48	335	3 327	77
10	Niederbayern	2 914	8	169	1 033	50
11	Oberpfalz	2 570	1	107	996	46
12	Oberfranken	1 390	6	43	410	32
13	Mittelfranken	2 689	11	96	1 028	46
14	Unterfranken	1 992	10	45	777	12
15	Schwaben	3 545	26	96	1 348	24
Nichtwohnbau						
16	Nichtwohngebäude insgesamt ¹⁾	3 365	9	302	1 424	149
17	darin Rauminhalt (1 000 m³)	31 338	32	1 526	14 636	391
	davon					
18	Anstaltsgebäude	77	-	5	30	1
19	darin Rauminhalt (1 000 m³)	996	-	28	359	0
20	Büro- und Verwaltungsgebäude	450	3	38	147	24
21	darin Rauminhalt (1 000 m³)	3 600	10	74	828	62
22	Landwirtschaftliche Betriebsgebäude	176	-	15	35	5
23	darin Rauminhalt (1 000 m³)	928	-	49	322	13
24	Nichtlandwirtschaftliche Betriebsgebäude	2 066	-	183	984	97
25	darin Rauminhalt (1 000 m³)	22 268	-	1 256	11 985	297
	darunter					
26	Fabrik- und Werkstattgebäude	837	-	75	388	29
27	darin Rauminhalt (1 000 m³)	9 828	-	605	4 740	79
28	Handels- und Lagergebäude	952	-	77	495	48
29	darin Rauminhalt (1 000 m³)	11 475	-	591	6 935	178
30	Hotels und Gaststätten	112	-	14	49	5
31	darin Rauminhalt (1 000 m³)	490	-	33	173	15
32	Sonstige Nichtwohngebäude	596	6	61	228	22
33	darin Rauminhalt (1 000 m³)	3 546	23	119	1 142	19
Nichtwohngebäude nach Regierungsbezirken						
34	Oberbayern	1 042	4	84	370	37
35	Niederbayern	470	1	64	170	17
36	Oberpfalz	357	-	31	165	26
37	Oberfranken	197	-	21	102	11
38	Mittelfranken	385	1	28	183	18
39	Unterfranken	298	-	23	148	14
40	Schwaben	616	3	51	286	26

¹⁾ Ausgenommen die Gebäude "Ohne Heizung".

**Nichtwohngebäude in Bayern im Jahr 2011 nach Gebäudearten,
verwendeten primären Heizenergie**

primären Heizenergie								Lfd. Nr.
Fernwärme	Geothermie	Umweltthermie (Luft/Wasser)	Solarthermie	Holz	Biogas	sonstige Biomasse	sonstige Heizenergie	
Wohnbau								
1 861	2 071	5 997	174	3 436	96	194	123	1
9 342	3 121	8 255	289	5 370	138	392	342	2
1 181	1 733	5 200	136	2 789	88	151	80	3
73	196	480	22	388	4	20	17	4
593	142	313	16	257	4	23	26	5
7 341	996	1 984	109	1 727	42	201	228	6
14	-	4	-	2	-	-	-	7
674	-	111	-	78	-	-	-	8
Wohngebäude nach Regierungsbezirken								
943	827	2 295	80	993	58	42	34	9
121	327	493	20	629	6	48	10	10
96	158	472	14	621	9	35	15	11
31	159	519	5	162	-	16	7	12
341	190	619	11	317	6	19	5	13
48	109	748	9	222	2	4	6	14
281	301	851	35	492	15	30	46	15
Nichtwohnbau								
454	151	270	23	487	29	27	40	16
8 341	1 270	2 357	210	1 895	184	234	260	17
25	3	-	-	11	1	1	-	18
384	26	-	-	172	8	18	-	19
93	42	55	3	35	-	4	6	20
1 877	328	266	24	105	-	14	13	21
9	3	5	2	84	10	2	6	22
135	29	29	7	264	48	4	30	23
207	70	156	16	299	17	15	22	24
4 591	630	1 713	176	1 175	126	119	199	25
87	31	66	4	137	7	6	7	26
2 436	339	820	11	649	47	18	85	27
79	30	76	10	113	6	6	12	28
1 859	241	804	157	448	74	86	102	29
20	-	7	1	11	3	1	1	30
171	-	29	3	49	5	8	4	31
120	33	54	2	58	1	5	6	32
1 355	257	349	4	179	2	79	19	33
Nichtwohngebäude nach Regierungsbezirken								
217	52	103	3	154	7	4	7	34
45	17	23	3	111	7	9	3	35
31	20	14	2	60	4	2	2	36
9	7	17	2	23	1	2	2	37
55	18	36	3	31	2	5	5	38
22	8	38	5	39	-	1	-	39
75	29	39	5	69	8	4	21	40

10. Baugenehmigungen für neue Wohn- und Regierungsbezirken und der

Lfd. Nr.	Gebäudeart Regierungsbezirk	Insgesamt	davon nach der verwendeten			
			Öl	Gas	Strom	Fernwärme
Wohnbau						
1	Wohngebäude insgesamt	10 763	-	-	-	-
2	darin Wohnungen	15 768	-	-	-	-
	davon					
3	Wohngebäude mit 1 Wohnung	9 193	-	-	-	-
4	Wohngebäude mit 2 Wohnungen	916	-	-	-	-
5	Wohngebäude mit 3 oder mehr Wohnungen	646	-	-	-	-
6	darin Wohnungen	4 348	-	-	-	-
7	Wohnheime	8	-	-	-	-
8	darin Wohnungen	395	-	-	-	-
Wohngebäude nach Regierungsbezirken						
9	Oberbayern	3 607	-	-	-	-
10	Niederbayern	1 447	-	-	-	-
11	Oberpfalz	1 161	-	-	-	-
12	Oberfranken	659	-	-	-	-
13	Mittelfranken	1 158	-	-	-	-
14	Unterfranken	1 061	-	-	-	-
15	Schwaben	1 670	-	-	-	-
Nichtwohnbau						
16	Nichtwohngebäude insgesamt	419	-	-	-	-
17	darin Rauminhalt (1 000 m³)	1 833	-	-	-	-
	davon					
18	Anstaltsgebäude	7	-	-	-	-
19	darin Rauminhalt (1 000 m³)	93	-	-	-	-
20	Büro- und Verwaltungsgebäude	53	-	-	-	-
21	darin Rauminhalt (1 000 m³)	190	-	-	-	-
22	Landwirtschaftliche Betriebsgebäude	30	-	-	-	-
23	darin Rauminhalt (1 000 m³)	94	-	-	-	-
24	Nichtlandwirtschaftliche Betriebsgebäude	256	-	-	-	-
25	darin Rauminhalt (1 000 m³)	1 217	-	-	-	-
	darunter					
26	Fabrik- und Werkstattgebäude	121	-	-	-	-
27	darin Rauminhalt (1 000 m³)	603	-	-	-	-
28	Handels- und Lagergebäude	101	-	-	-	-
29	darin Rauminhalt (1 000 m³)	515	-	-	-	-
30	Hotels und Gaststätten	15	-	-	-	-
31	darin Rauminhalt (1 000 m³)	60	-	-	-	-
32	Sonstige Nichtwohngebäude	73	-	-	-	-
33	darin Rauminhalt (1 000 m³)	240	-	-	-	-
Nichtwohngebäude nach Regierungsbezirken						
34	Oberbayern	148	-	-	-	-
35	Niederbayern	61	-	-	-	-
36	Oberpfalz	45	-	-	-	-
37	Oberfranken	10	-	-	-	-
38	Mittelfranken	35	-	-	-	-
39	Unterfranken	43	-	-	-	-
40	Schwaben	77	-	-	-	-

**Nichtwohngebäude in Bayern im Jahr 2011 nach Gebäudearten,
verwendeten sekundären Heizenergie**

sekundären Heizenergie							Lfd. Nr.
Geothermie	Umweltthermie (Luft/Wasser)	Solarthermie	Holz	Biogas	sonstige Biomasse	sonstige Heizenergie	
Wohnbau							
1	-	4 444	6 298	-	4	16	1
8	-	7 876	7 858	-	4	22	2
-	-	3 648	5 527	-	4	14	3
-	-	370	545	-	-	1	4
1	-	418	226	-	-	1	5
8	-	3 093	1 241	-	-	6	6
-	-	8	-	-	-	-	7
-	-	395	-	-	-	-	8
Wohngebäude nach Regierungsbezirken							
-	-	1 594	2 009	-	4	-	9
-	-	395	1 047	-	-	5	10
-	-	434	726	-	-	1	11
-	-	311	348	-	-	-	12
1	-	620	537	-	-	-	13
-	-	431	627	-	-	3	14
-	-	659	1 004	-	-	7	15
Nichtwohnbau							
-	-	199	203	-	2	15	16
-	-	947	779	-	16	91	17
-	-	5	1	-	-	1	18
-	-	65	9	-	-	19	19
-	-	26	26	-	-	1	20
-	-	77	111	-	-	2	21
-	-	6	23	-	1	-	22
-	-	15	70	-	9	-	23
-	-	118	128	-	1	9	24
-	-	634	522	-	7	54	25
-	-	56	60	-	1	4	26
-	-	298	286	-	7	12	27
-	-	50	47	-	-	4	28
-	-	295	179	-	-	40	29
-	-	5	9	-	-	1	30
-	-	18	42	-	-	1	31
-	-	44	25	-	-	4	32
-	-	156	67	-	-	17	33
Nichtwohngebäude nach Regierungsbezirken							
-	-	82	61	-	1	4	34
-	-	12	47	-	-	2	35
-	-	22	21	-	1	1	36
-	-	5	5	-	-	-	37
-	-	22	13	-	-	-	38
-	-	18	22	-	-	3	39
-	-	38	34	-	-	5	40

11. Baugenehmigungen für neue Wohn- und Nichtwohngebäude in Bayern im Jahr 2011
nach Gebäudearten und dem überwiegend verwendeten Baustoff

Lfd. Nr.	Gebäudeart	Ins- gesamt	davon nach dem überwiegend verwendeten Baustoff							
			Stahl	Stahl- beton	Ziegel	Kalksand- stein	Poren- beton	Leicht- beton/ Bims	Holz	sonstiger Baustoff
Wohnbau										
Wohngebäude insgesamt										
1	Gebäude (Anzahl)	24 159	-	1 462	14 887	1 586	1 695	163	4 223	143
2	Rauminhalt (1 000 m³)	30 278	-	3 523	18 488	2 158	1 789	179	3 978	164
3	Veranschlagte Kosten (1 000 €)	8 610 161	-	1 200 682	5 103 251	560 546	520 991	48 457	1 131 260	44 974
davon										
Wohngebäude mit 1 Wohnung										
4	Gebäude (Anzahl)	19 734	-	875	12 091	1 259	1 442	137	3 818	112
5	Rauminhalt (1 000 m³)	18 688	-	815	11 991	1 004	1 246	122	3 415	95
6	Veranschlagte Kosten (1 000 €)	5 152 696	-	240 909	3 267 564	257 672	353 910	32 590	972 550	27 501
Wohngebäude mit 2 Wohnungen										
7	Gebäude (Anzahl)	1 944	-	64	1 314	61	135	15	336	19
8	Rauminhalt (1 000 m³)	2 597	-	86	1 815	83	171	22	396	24
9	Veranschlagte Kosten (1 000 €)	717 095	-	25 027	496 369	22 176	46 796	6 660	113 739	6 328
Wohngebäude mit 3 oder mehr Wohnungen										
10	Gebäude (Anzahl)	2 441	-	508	1 466	257	118	11	69	12
11	Rauminhalt (1 000 m³)	8 643	-	2 428	4 582	1 015	372	35	166	45
12	Veranschlagte Kosten (1 000 €)	2 605 313	-	843 969	1 311 694	264 042	120 285	9 207	44 971	11 145
Wohnheime										
13	Gebäude (Anzahl)	40	-	15	16	9	-	-	-	-
14	Rauminhalt (1 000 m³)	350	-	194	100	56	-	-	-	-
15	Veranschlagte Kosten (1 000 €)	135 057	-	90 777	27 624	16 656	-	-	-	-
Nichtwohnbau										
Nichtwohngebäude insgesamt										
16	Gebäude (Anzahl)	9 776	1 526	3 319	2 002	265	137	51	2 408	68
17	Rauminhalt (1 000 m³)	53 520	9 058	30 328	5 885	1 091	505	178	5 919	556
18	Veranschlagte Kosten (1 000 €)	7 185 108	538 858	4 709 113	1 002 870	315 000	81 302	33 664	467 238	37 063
davon										
Anstaltsgebäude										
19	Gebäude (Anzahl)	77	1	22	40	9	3	-	1	1
20	Rauminhalt (1 000 m³)	996	0	404	451	95	16	-	3	27
21	Veranschlagte Kosten (1 000 €)	370 737	100	184 330	142 692	32 508	4 645	-	1 029	5 433
Büro- und Verwaltungsgebäude										
22	Gebäude (Anzahl)	451	13	207	136	30	19	1	43	2
23	Rauminhalt (1 000 m³)	3 601	40	2 849	361	189	41	1	119	2
24	Veranschlagte Kosten (1 000 €)	1 244 977	7 956	1 021 413	104 193	67 316	11 503	161	31 898	537
Landwirtschaftliche Betriebsgebäude										
25	Gebäude (Anzahl)	3 026	531	909	383	23	14	13	1 133	20
26	Rauminhalt (1 000 m³)	11 490	2 562	4 072	1 165	47	24	21	3 314	283
27	Veranschlagte Kosten (1 000 €)	584 962	116 242	208 283	81 892	4 159	2 484	1 140	160 856	9 906
Nichtlandwirtschaftliche Betriebsgebäude										
28	Gebäude (Anzahl)	5 562	954	1 981	1 236	157	81	34	1 081	38
29	Rauminhalt (1 000 m³)	33 664	6 316	20 731	3 333	533	353	92	2 079	227
30	Veranschlagte Kosten (1 000 €)	3 658 075	397 997	2 405 918	489 038	135 385	41 866	5 248	165 393	17 230
darunter										
Fabrik- und Werkstattgebäude										
31	Gebäude (Anzahl)	1 217	208	589	241	36	27	2	112	2
32	Rauminhalt (1 000 m³)	11 302	1 689	8 070	727	134	188	5	473	18
33	Veranschlagte Kosten (1 000 €)	1 260 306	133 319	932 620	98 019	29 430	22 312	433	43 230	943
Handels- und Lagergebäude										
34	Gebäude (Anzahl)	2 823	666	786	523	42	35	14	733	24
35	Rauminhalt (1 000 m³)	18 519	3 990	10 432	2 119	178	143	78	1 390	189
36	Veranschlagte Kosten (1 000 €)	1 625 528	206 911	956 127	295 487	43 143	14 826	3 814	92 665	12 555
Hotels und Gaststätten										
37	Gebäude (Anzahl)	113	2	33	46	9	2	-	20	1
38	Rauminhalt (1 000 m³)	491	12	192	150	86	3	-	41	8
39	Veranschlagte Kosten (1 000 €)	167 270	3 049	68 590	43 534	35 131	790	-	13 468	2 708
Sonstige Nichtwohngebäude										
40	Gebäude (Anzahl)	660	27	200	207	46	20	3	150	7
41	Rauminhalt (1 000 m³)	3 769	139	2 271	575	227	71	65	404	16
42	Veranschlagte Kosten (1 000 €)	1 326 357	16 563	889 169	185 055	75 632	20 804	27 115	108 062	3 957